



# IĞDIR ÜNİVERSİTESİ

## 2025 YILI PERFORMANS PROGRAMI



## İÇİNDEKİLER

ÜST YÖNETİCİ SUNUŞU .....	1
<b>I. GENEL BİLGİLER.....</b>	<b>3</b>
A.    ÜNİVERSITEMİZİN TARİHSEL GELİŞİMİ.....	3
B.    MİSYON VE VİZYON VE TEMEL DEĞERLERİMİZ.....	4
C.    YETKİ, GÖREV VE SORUMLULUKLARIMIZ .....	5
D.    İDAREYE İLİŞKİN BİLGİLER .....	6
E.    FİZİKSEL YAPI.....	7
F.    ÖRGÜTYAPISI.....	8
G.    BİLGİ VE TEKNOLOJİK KAYNAKLARIMIZ .....	9
H.    BİLİŞİM KAYNAKLARIMIZ .....	10
İ.    İNSAN KAYNAKLARI .....	10
J.    VERİLEN HİZMETLER .....	12
<b>II. PERFORMANS BİLGİLERİ .....</b>	<b>14</b>
A-    TEMEL POLİTİKALAR VE ÖNCELİKLER .....	14
B-    AMAÇ VE HEDEFLER .....	15

### Tablolar Dizini

TABLO 1 KURULUŞ TABLOSU .....	3
TABLO 2 AÇIK VE KAPALI ALANLAR.....	7
TABLO 3 BİLİŞİM KAYNAKLARI.....	10
TABLO 4 İDARI PERSONELLERİN EĞİTİM DURUMLARININ BİRLERE GÖRE DAĞILIMI .....	14
TABLO 5 FAALİYET MALİYETLERİ TABLOSU.....	26
TABLO 6 FAALİYET DÜZEYİNDE İĞDIR ÜNİVERSİTESİ PERFORMANS PROGRAMI MALİYETLERİ .....	45
TABLO 7 EKONOMİK SINIFLANDIRMA DÜZEYİNDE İĞDIR ÜNİVERSİTESİ PERFORMANS PROGRAMI MALİYETİ .....	48
TABLO 8 FAALİYETLERDEN SORUMLU HARCAMA BİRİMLERİ.....	49
TABLO 9 PERFORMANS GÖSTERGELERİNİN İZLENMESİNDEN SORUMLU BİRİMLER.....	51
TABLO 10 ALT PROGRAM HEDEFLERİ VE STRATEJİK PLAN İLİŞKİSİ.....	26

### Grafikler Dizini

GRAFİK 1 AKADEMİK PERSONEL ÜNVAN DAĞILIMI .....	11
GRAFİK 2 AKADEMİK PERSONELİN YAŞLARINA GÖRE DAĞILIMLARI .....	11
GRAFİK 3 İDARI PERSONELİN EĞİTİM DURUMU VE BİRLERE GÖRE DAĞILIMLARI .....	12

### Şekiller Dizini

ŞEKİL 1 İNTERNET ALTYAPISI .....	9
ŞEKİL 2 İNTERNET SUNUCULARI.....	10



## ÜST YÖNETİCİ SUNUŞU

Iğdır Üniversitesi, çağdaş bir anlayışla geleceğe emin ve kararlı adımlarla yürümeye devam etmektedir. Kadim kültürlerin kavşağında bulunan bu güzelim diyardan adını alan Üniversitemiz, kendine edindiği yeni vizyon ve misyonla, bilimi esas alan bir anlayışa, geleceğe bakmaktadır.

Üniversitemiz bu amaca uygun olarak; bilimsel araştırma yapma, ulusal ve bölgesel kalkınmaya katkıda bulunma, dünya bilimine yenilik getirme, bilgi üretme, ürettiği bilgiyi yaygınlaştırma, çevrenin, toplumun ve sanayinin beklentilerine cevap verebilme, kaynak yaratma, mevcut fiziki imkânları en iyi şekilde değerlendirerek, kamu kaynaklarını verimli şekilde kullanma ve kendi kendini finanse etme gibi daha birçok fonksiyonel görevleri kendine hedef edinmiştir.

Iğdır Üniversitesi, bilimsel zihniyete sahip ve bu anlayış ile bilgi ve bilim üretme hedefindedir. Zira bu yolla, çağımızdaki gelişmeleri takip edebilme ve kendimizi geliştirebilme şansını yakalayabiliriz. Aksi takdirde çağa yetişmek ve hele hele çağa yön vermek gibi çok yüksek bir idealin peşinde ne koşabilir, ne de o hedefe ulaşabiliriz.

Üniversitelerin, evrensel değerlerin yanı sıra, kendi ülkesinin tarihini, geleneklerini, inançlarını ve kültürel gelişmesini iyi tetkik etme ve bunları değerlendirerek milli kültürün takviyesi, yenilenmesi, dünyaya açılıp evrensel kültüre ve bilime katkı sağlamasının yollarını ortaya koyma gibi hedefleri olması gerektiğine inanmaktayız. Iğdır Üniversitesi bu hedefler doğrultusunda çalışmalarını yoğunlaştırmış, bölgenin bütün kültürel ve tarihi değerlerini inceleme noktasında, öğretim elamanlarımızın çalışmaları, takdire şayan şekilde devam etmektedir.

Teknolojinin baş döndürücü bir hızla geliştiği ve yenilendiği; toplumsal, iktisadî, siyasî ve çevresel sorunların hızla arttığı bir zaman diliminde yaşıyoruz. Bu hızlı gelişmelere ayak uydurabilmek için her yönden yetişmiş, nitelikli insanlara sahip olma gerekliliği bir hakikattir. Bu maksatla, akademisyenlerimiz ile bu hedefe ulaşmak için gayretli bir çalışma içerisindeyiz.

Üniversitemizde bulunan fakülteler, yüksekokullar, meslek yüksekokullar, enstitüler, araştırma merkezleri gibi akademik birimlerde, bilimsel ölçüler hedef alınarak çağdaş, demokratik, insan haklarına saygılı ve dünya standartlarını yakalamayı hedef alan bir eğitim ve öğretim sürdürülmektedir. Ön lisans, lisans, yüksek lisans ve doktora seviyesindeki eğitimlerimizde, ulusal ve uluslararası argümanlar kullanılarak bilim ve bilime saygı gösteren, hedefe odaklanan bir eğitim hedeflemekteyiz.

Bütün çalışmalarımızda nitelik ve liyakat temel ölçütümüzdür. Hiç kimsenin; siyasi düşüncesinden, inancından, etnik yapısından ötürü ötekileştirilmesi veya korunması düşünülemez... Vatanımıza ihanet, bölücülük ve bozgunculuk gibi, bizi biz yapan değerlere uzak, hiçbir tavır ve davranışa müsamaha edilmesi söz konusu olamaz. Bu tür bilimsel ve evrensel değerlerle bağdaşmayan yaklaşımların, Iğdır Üniversitesi bünyesinde barınması düşünülemez.

Emin adımlarla çağdaş, çağı yakalayan ve çağla yarışan bir üniversite oluşturmak için hiç durmadan çalışacağız.

**Prof. Dr. Mehmet Hakkı ALMA**

**Rektör**

## I. GENEL BİLGİLER

### A. Üniversitemizin Tarihsel Gelişimi

Iğdır Üniversitesi, 31 Mayıs 2008 tarihli ve 26892 Sayılı Resmi Gazete’ de yayımlanan 22/05/2008 tarih ve 5765 Sayılı “Yükseköğretim Kurumları Teşkilat Kanununda ve Yükseköğretim Kurumları Öğretim Elamanlarının Kadroları Hakkında Kanun Hükmünde Kararname ile Genel Kadro ve Usulü Hakkında Kanun Hükmünde Kararnameye Ekli Cetvellerde Değişiklik Yapılmasına Dair Kanun” ile kurulmuştur. İlgili Kanunun Ek 100’ ncü maddesi uyarınca; Iğdır’da Iğdır Üniversitesi adıyla yeni bir üniversite kurulmuştur.

Üniversitemizin temeli, Kafkas Üniversitesi’ne bağlı olarak 1995 yılında Iğdır Meslek Yüksekokulu ve 2006 yılında kurulan Ziraat Fakültesine dayanmaktadır. Bugün itibariyle Üniversitemiz; 11 fakülte, 1 enstitü, 4 meslek yüksekokulu, 23 araştırma merkezi, Bilimsel Araştırma Projeleri Koordinasyon Birimi, Dış İlişkiler Koordinatörlüğü, Zorunlu Dersler Koordinatörlüğü, 1 Hayvan Hastanesi, 1 Uygulama Oteli ve 15.348 öğrenci ile eğitim-öğretim faaliyetine devam etmektedir. Üniversitemiz, eğitim öğretim, bilimsel araştırma-geliştirme faaliyetlerinin yanı sıra bulunduğumuz yörenin sosyal, ekonomik ve kültürel açıdan kalkınmasına katkı sağlamayı ve Katma Değeri Yüksek Tarımsal Ürünleri alanında Tarım İhtisas Üniversitesi olarak hedefe doğru ilerlemeyi amaçlamaktadır.

Üniversitemizin gelişme kronolojisi şu şekildedir:

**Tablo 1 :Kuruluş Tablosu**

Fakülteler	Kuruluş Tarihi
Ziraat Fakültesi	2006
İlahiyat Fakültesi	2008
Mühendislik Fakültesi	2008
Fen-Edebiyat Fakültesi	2010
Güzel Sanatlar Fakültesi	2011
Turizm Fakültesi	2013
İktisadi ve İdari Bilimler Fakültesi	2011
Sağlık Bilimleri Fakültesi	2019
Diş Hekimliği Fakültesi	2021
Uygulamalı Bilimler Fakültesi	2022
Spor Bilimleri Fakültesi	2022
<b>Meslek Yüksekokulları</b>	
Iğdır Meslek Yüksekokulu	1995
Sağlık Hizmetleri Meslek Yüksekokulu,	2008
Tuzluca Meslek Yüksekokulu	2013
Teknik Bilimler Meslek Yüksekokulu	2013
<b>Enstitüler</b>	
Lisansüstü Eğitim Enstitüsü	2020

## **B. Misyon ve Vizyon ve Temel Değerlerimiz**

---

### *Misyonumuz*

---

Küreselleşen dünyaya ayak uydurmak, bilime ve sanata evrensel düzeyde katkı sağlamak, bölgesel ve ulusal gelişim için “Katma Değeri Yüksek Tarımsal Ürünler” başta olmak üzere AR-GE çalışmalarına öncelik vermek; ayrıca insan merkezli bir anlayış ile sosyal sorumluluk ilkelerini benimseyen çalışkan, üretken, kendini sürekli yenileyen; milli, manevi ve mesleki etik değerlerine bağlı bireyler yetişmesini sağlamaktır.

### *Vizyonumuz*

---

Gücünü bilimden alan, eğitim öğretim ve AR-GE çalışmalarının yanı sıra bölgesel kalkınma odaklı hizmetler sunan, ihtisaslaşma alanında öncülük eden, yenilikçi, çağdaş, üretken ve geleceğe yön veren saygın üniversite olmaktır.

### *Temel Değerlerimiz*

---

Adalet, Liyakat, Özgürlük, Etik Değerler, Kalite, Katılımcılık ve Kurumsallaşma ilkelerini gözönünde bulundurularak;

- ❖ Çağdaş bilim ve teknolojideki gelişmelere nitelikli eğitim-öğretim faaliyetleri ve araştırmalar ile katkıda bulunmak.
- ❖ Bilim ve teknolojideki gelişmeleri güncellikle takip ederek ülkenin yükseköğretime, toplumsal yaşamına, yönetimine, kalkınma ve gelişme dinamiklerine, hizmet ve üretim süreçlerine yansıtma.
- ❖ İnsan refahı ve mutluluğu ile doğaya ve çevreye duyarlılık anlayışıyla, ülkenin hızlı ve sürdürülebilir kalkınma çabalarını güçlendirmek.
- ❖ Başta genç nesiller olmak üzere her yaşta insanımıza eğitim-öğretimi, meslek edindirmeyi ve çalışmalarında verimliliği artırmak için bilimsel ve mesleki gelişme olanaklarını mümkün olan en etkili biçimde sunmak.
- ❖ Nitelikli ve özgün bilgi üretimi ile dağıtımını ve bilginin kullanılabilirlik sürecinde mükemmeliyet için sürekli çaba göstermek.
- ❖ Araştırmacılar ve bilim insanlarına özgür ve verimli çalışma ortamı sunarak bilimin gelişimine güç katmak.
- ❖ Bilimde ve yükseköğretimde gelişmiş ülkelerin oluşturduğu uluslararası platformlarda en saygın konumlarda bulunmak.

### **C. Yetki, Görev ve Sorumluluklarımız**

---

Türkiye’de Yükseköğretim, T.C. Anayasası’nın 130. ve 131. Maddelerinde ve 2547 sayılı Yükseköğretim Kanunu’nda düzenlenmiştir. Anayasa’ya göre; Yükseköğretim kurumlarının kuruluş ve organları ile işleyişleri ve bunların seçimleri, görev, yetki ve sorumlulukları; üniversiteler üzerinde devletin gözetim ve denetim hakkını kullanma usulleri; öğretim elemanlarının görevleri, unvanları, atama, yükselme ve emeklilikleri; öğretim elemanı yetiştirme; üniversitelerin ve öğretim elemanlarının kamu kuruluşları ve diğer kurumlar ile ilişkileri, öğretim düzeyleri ve süreleri; yükseköğretime giriş, devam ve alınacak harçlar; devletin yapacağı yardımlar ile ilgili ilkeler; disiplin ve ceza işleri, mali işler, özlük hakları, öğretim elemanlarının uyacakları koşullar; üniversitelerarası ihtiyaçlara göre öğretim elemanlarının görevlendirilmesi; öğrenimin ve öğretimin hürriyet ve teminat içinde ve çağdaş bilim ve teknoloji gereklerine göre yürütülmesi; Yükseköğretim Kuruluna ve üniversitelere devletin sağladığı mali kaynakların kullanılması; kanunla düzenlenir. Yasal yükümlülükler açısından bakıldığında üniversitemizin amaç ve ilkeleri 2547 sayılı Yüksek Öğretim Kanunu’nun 4.ve 5. Maddelerinde açıkça belirtilmiştir. Üniversitemiz tarafından sunulan hizmetin nitelik ve niceliği de yine aynı kanunun 12’nci maddesinde tarif edilmiştir. İlgili madde gereğince; 2547 sayılı Yükseköğretim Kanunu’nda amaç ve ilkelere uygun olarak yükseköğretim kurumlarının görevleri;

- ❖ Çağdaş uygarlık ve eğitim-öğretim esaslarına dayanan bir düzen içinde, toplumun ihtiyaçları ve kalkınma planları ilke ve hedeflerine uygun ve ortaöğretime dayalı çeşitli düzeylerde eğitim-öğretim, bilimsel araştırma, yayın ve danışmanlık yapmak,
- ❖ Kendi ihtisas gücü ve maddi kaynaklarını rasyonel, verimli ve ekonomik şekilde kullanarak, milli eğitim politikası ve kalkınma planları ilke ve hedefleri ile Yükseköğretim Kurulu tarafından oluşturulan programlar doğrultusunda, ülkenin ihtiyacı olan dallarda ve sayıda insan gücü yetiştirmek,
- ❖ Türk toplumunun yaşam düzeyini yükseltici ve kamuoyunu aydınlatıcı bilim verilerini söz, yazı ve diğer araçlarla yaymak,
- ❖ Örgün, yaygın, sürekli ve açık eğitim yoluyla toplumun özellikle sanayileşme ve tarımın modernleşmesini ve eğitilmesini sağlamak,
- ❖ Ülkenin bilimsel, kültürel, sosyal ve ekonomik yönlerden ilerlemesi ve gelişmesi ile ilgili sorunlarını, diğer kuruluşlarla işbirliği yaparak, kamu kuruluşlarına önerilerde bulunmak suretiyle eğitim-öğretim ve araştırma konusu yapmak, sonuçlarını toplumun yararına sunmak ve kamu kuruluşlarınca istenecek inceleme ve araştırmaları sonuçlandırarak düşüncelerini ve önerilerini bildirmek,
- ❖ Eğitim-öğretim seferberliği içinde, örgün, yaygın, sürekli ve açık eğitim hizmetini

üstlenen kurumlara katkıda bulunacak önlemler almak,

- ❖ Bölgelerinde tarım ve sanayinin gelişmesine ve ihtiyaçlarına uygun meslek elemanlarının yetişmesine ve bilgilerinin gelişmesine katkıda bulunmak, sanayi, tarım ve sağlık hizmetleri ile diğer hizmetlerde modernleşmeyi, üretimde artışı sağlayacak çalışma ve programlar yapmak, bunları uygulamak, bununla ilgili kurumlarla işbirliği yapmak ve çevre sorunlarına çözüm getirici önerilerde bulunmak,
- ❖ Eğitim teknolojilerini üretmek, geliştirmek, kullanmak, yaygınlaştırmak,
- ❖ Yükseköğretim faaliyetlerinin uygulamalı yapılmasına ait eğitim-öğretim esaslarını geliştirmek, döner sermaye işletmelerini kurmak, verimli çalıştırmak ve bu faaliyetlerin geliştirilmesine ilişkin gerekli düzenlemeleri yapmaktır.

#### **D. İdareye İlişkin Bilgiler**

---

2008 yılında kurulan üniversitemiz, yeterli bilgiye sahip, etik değerlere bağlı, toplumsal sorumluluk bilinci gelişmiş, akılcı, yaratıcı, üretken ve dünyadaki gelişmeleri izleyebilen, ulusal ve evrensel sorunları saptayarak çözüm üretebilen, Atatürk ilkelerine bağlı araştırmacı mezunlar yetiştirmek misyonuyla kurulmuş olan Iğdır Üniversitesi; görev ve sorumlulukların bilincinde, yurtiçi ve yurt dışında bilgi üretme, yayma ve insanlığın sorunlarına çözümler bulma çabası içinde Iğdır'da Üniversite-Halk kaynaşmasını sağlamak üzere faaliyetler yapmaktadır. Iğdır Üniversitesi olarak bugün; 15.348 öğrencimiz, 510 akademik, 215 idari personel ve 185 sürekli işçi ile eğitim öğretim faaliyetine devam ediyoruz.

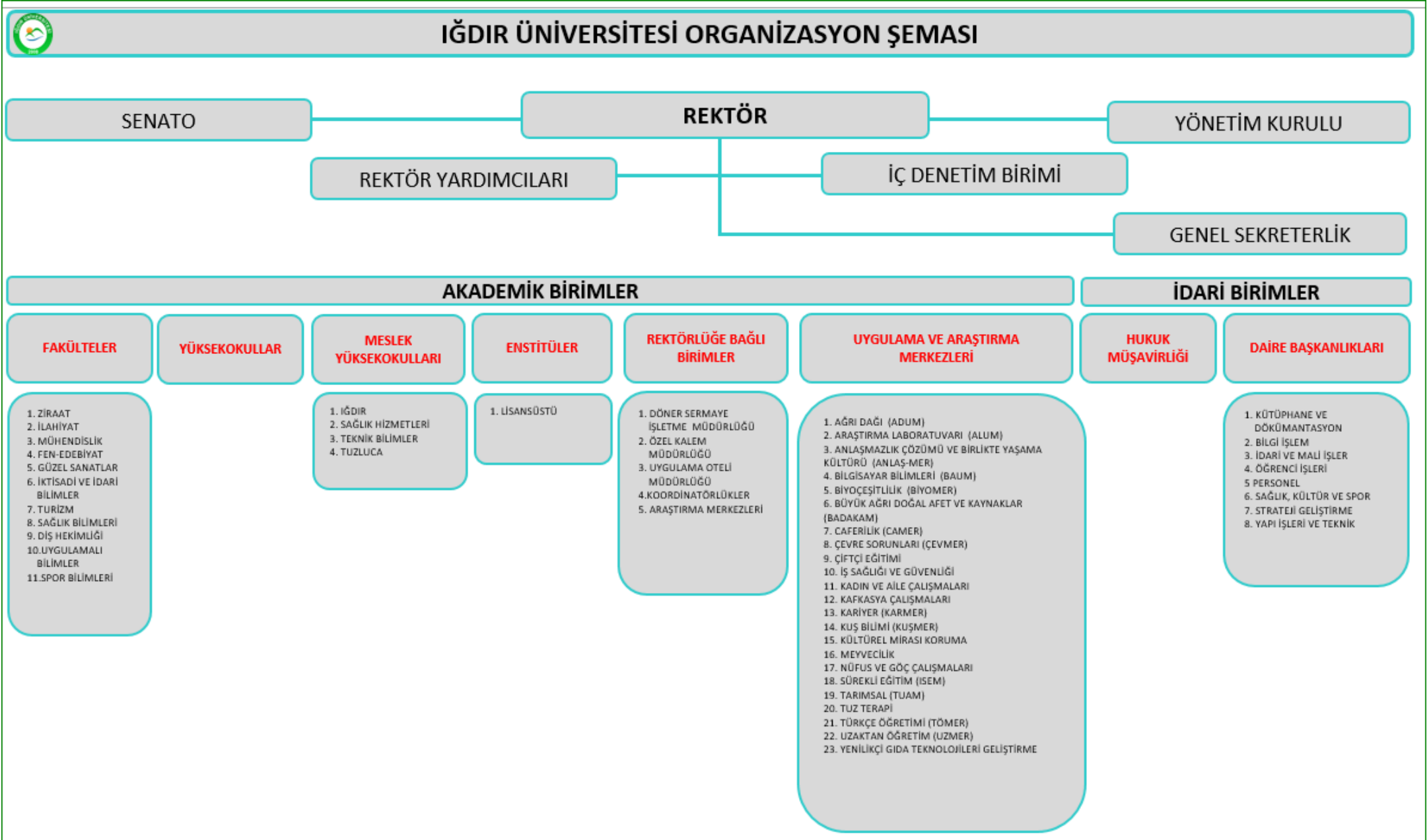


## E. Fiziksel Yapı

Tablo 2 :Açık ve Kapalı Alanlar

	Binanın Adı	Toplam Bina/Tesis Alanı (m <sup>2</sup> )	Toplam Arsa/ Arazi Alanı (m <sup>2</sup> )
<b>I. ŞEHİT BÜLENT YURTSEVEN YERLEŞKESİ (SUVEREN)</b>			
1	Rektörlük	18.894,09	2.907.941,38
2	Ziraat Fakültesi Binası	27.119,87	
3	Merkezi Derslik (Teknik Bilimler, İğdır MYO)	11.405,00	
4	Merkezi Araştırma ve Uygulama Laboratuvarı	2.221,50	
5	Rektörlük Konutu	587,95	
6	Kapalı Spor Salonu	8.983,61	
7	Lojmanlar	20.024,16	
8	Hayvan Hastanesi	1.275,90	
9	Medikososyal Binası	15.481,98	
10	Atölye Binası	2,351,48	
11	Cami (İlahiyat Fakültesi Uygulama Alanı)	3.958,51	
12	Kervansaray (Tahsisli)	3.669,69	
<b>TOPLAM</b>		<b>113.622,26</b>	<b>2.907.941,38</b>
<b>II. KARAĞAÇ YERLEŞKESİ (İĞDIR/MERKEZ)</b>			
1	Sağlık Hizmetleri Meslek Yüksekokulu Binası Merkezi Derslikler ve Konferans Salonu- Konukevi (Uygulama Oteli)	10.434,84	10.434,84
<b>TOPLAM</b>		<b>10.434,84</b>	<b>10.434,84</b>
<b>III. DİĞER YERLEŞKE ve TAHSİSLİ TAŞINMAZLAR</b>			
1	Melekli Çiftliği (Tarımsal Uyg.Arş. Mrk.) (tahsisli)		133.000,00
2	Tuzluca MYO Yapım Amaçlı (tahsisli)		5.670,20
3	Aralık Tarımsal Kullanım Amaçlı (tahsisli)		315.976,69
<b>TOPLAM</b>			<b>454.646,89</b>
<b>GENEL TOPLAM</b>		<b>120.387,41</b>	<b>3.373.023,11</b>

F-Örgüt Yapısı

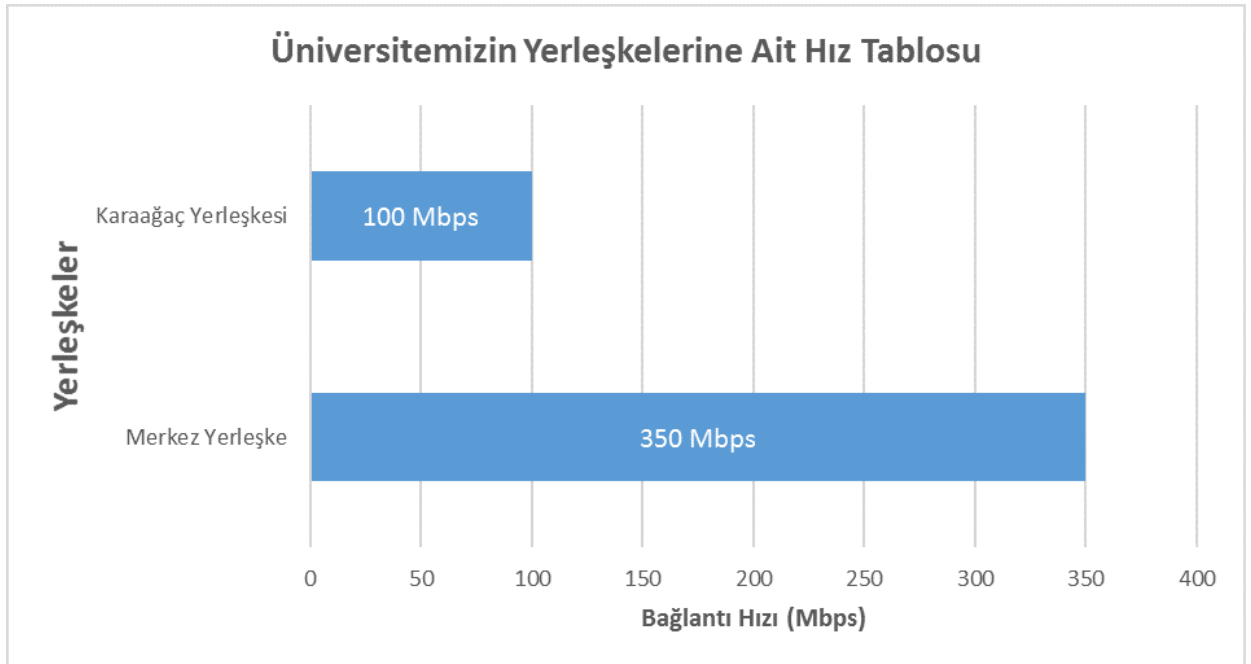


## G- Bilgi ve Teknolojik Kaynaklarımız

Üniversitemizde kullanılmakta olan bazı bilgi teknolojileri ve yazılımlar aşağıda sıralanmıştır:

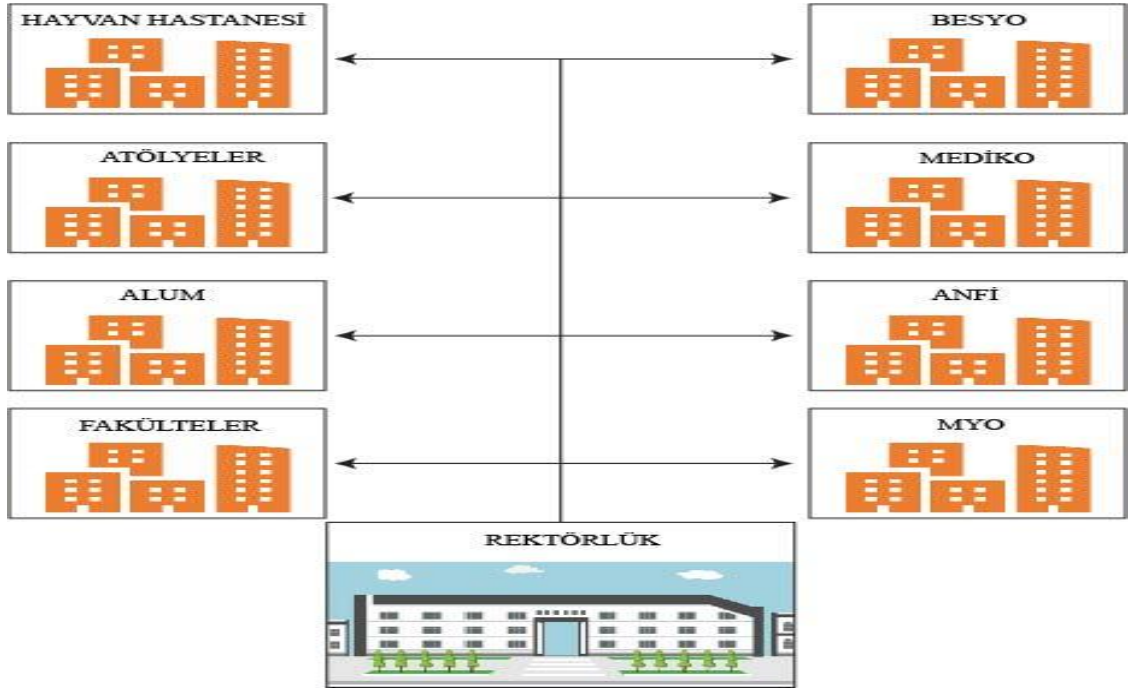
- ❖ Öğrenci İşleri Otomasyonu
- ❖ Elektronik Belge Yönetim Sistemi (EBYS)
- ❖ Personel Özlük İşleri Otomasyonu
- ❖ Kütüphane Otomasyonu (Yordam)
- ❖ Yemekhane Sistemi
- ❖ SGK Hizmet Takip Programı (HİTAP)
- ❖ Kurumsal E-posta Sistemi – E-posta yöneticisi
- ❖ Yöksis (Yükseköğretim Bilgi Sistemi)
- ❖ Bap Otomasyon Sistemi
- ❖ Uzaktan Eğitim Sistemi
- ❖ Bologna Otomasyonu
- ❖ Ka-Ya (Kamu Bilgi Yönetim Sistemi)
- ❖ Numune Kabul Otomasyon sistemi (BAP)
- ❖ Geçiş Kontrol Sistemi (BAP)
- ❖ VMware Sanallaştırma Yazılımı
- ❖ Sql Server -My Sql Veritabanı Sunucusu
- ❖ Telefon Santrali Yönetim Sistemi ve Sunucusu
- ❖ Kütüphaneler Arası İşbirliği Sistemi (KİTS)
- ❖ Türkiye Belge Sağlama Sistemi (TÜBESS)
- ❖ Ulusal Toplu Katalog (TO-KAT)

Üniversitemizin merkez ve karaağaç yerleşkelerine ait internet bağlantı hızları aşağıda grafik halinde gösterilmiştir.



Şekil 1 İnternet Altyapısı

## İğdır Üniversitesi 2025 Yılı Performans Programı



Şekil 2 :İnternet Sunucuları

## H-Bilişim Kaynaklarımız

Tablo 3 :Bilişim Kaynakları

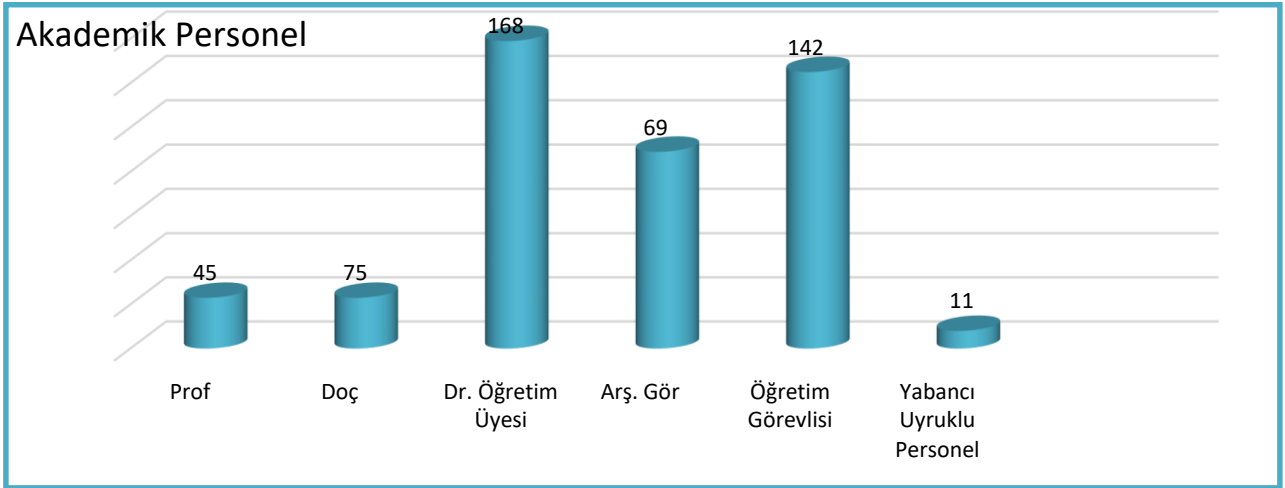
Taşınır Adı	Eğitim Amaçlı ve İdari Amaçlı
Masa üstü Bilgisayar	635
Diz üstü Bilgisayar	298
Yazıcılar	547
Projeksiyon	143
Baskı makinesi	1
Fotokopi Makinesi	41
Telefon	828
Tablet	5
Fotoğraf Makinesi	18
Kameralar	481
Televizyonlar	75
Tarayıcılar	8
Müzik setleri	7
Güç Kaynak.	42
Harici Disk Switch Anahtar.	66
Server sistemleri (Fiziki)	3
Santral	2

## **İ. İnsan Kaynakları**

İnsan kaynakları kavramı kurumsal hedeflere ulaşmada örgütlerin kullanmak zorunda oldukları temel kaynaklardan biri olan beşeri kaynağı ifade eder. Bu kavram, örgütün bünyesinde bulunan en üst yöneticiden en alt düzeydeki iş görenlere kadar tüm çalışanları kapsadığı gibi, örgütün dışında bulunan ve potansiyel olarak yararlanılabilecek işgücünü de içermektedir.

İnsan kaynaklarının kurumlar için ayrı bir yeri ve önemi vardır. Çünkü diğer kaynakları etkili bir şekilde kullanabilmek insan kaynaklarından istifadeye bağlıdır. Günümüzde her alanda hızlı bir değişim yaşanmaktadır. Bu değişim örgütlerin tüm kaynaklarını en üst düzeyde verimli kullanmasını zorunlu hale getirmiştir. Bu bağlamda, bir örgütün temel kaynaklardan biri olan ve diğer kaynakların verimlilik düzeyini etkileme özelliği olan insan kaynağının etkili ve verimli kullanılmasını zorunluluk haline gelmiştir. Örgütsel amaçları gerçekleştirmek ve tüm kaynakları etkili kullanmak için nitelikli insan kaynağına duyulan ihtiyaç her geçen gün artmaktadır. Çünkü örgütler amaçlarına çalışanlarıyla ulaşabilir. Üniversitemiz akademik personelin unvanlarına göre dağılımı aşağıdaki tabloda sunulmuştur. Üniversitemizde toplam 510 akademik personel görev yapmaktadır.

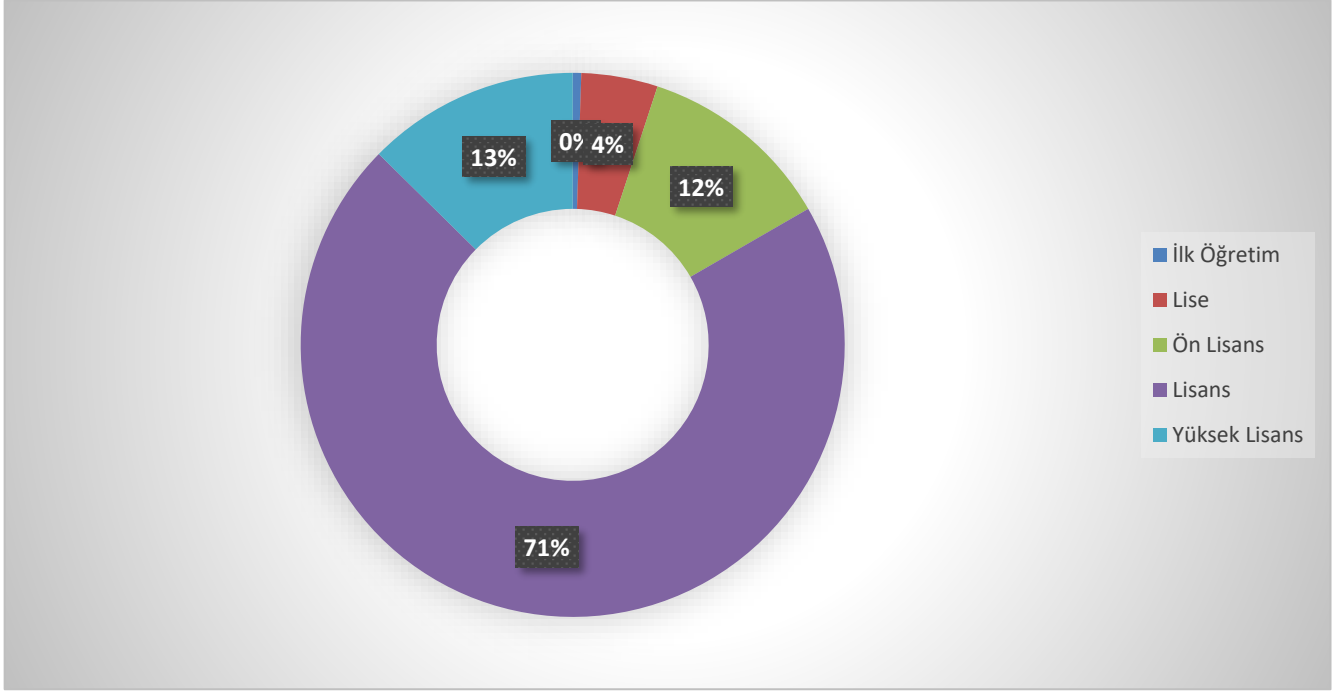
**Grafik 1 Akademik Personel Ünvan Dağılımı**



**Tablo 4 İdari Personellerin Eğitim Durumlarının Birimlere Göre Dağılımı**

HİZMET SINIFI	İLKÖĞRETİM	LİSE	ÖNLİSANS	LİSANS	YÜKSEK LİSANS	TOPLAM
İDARİ PERSONEL	1	9	27	154	24	215

**Grafik 2 İdari Personelin Eğitim Durumu ve Birimlere Göre Dağılımları**



## **J. Verilen Hizmetler**

### *A. Eğitim Hizmetleri*

Eğitim bireyin yaşadığı toplum içinde değerini, yetenek, tutum ve değişik davranış biçimlerini geliştirdiği süreçlerin tümüdür. Eğitim, önceden saptanmış esaslara göre insanların davranışlarında belli gelişmeler sağlamaya yarayan planlı etkiler sürecidir.

İyi bir eğitim, hayat standardını yükseltir. Yükseköğretim, hayattaki çeşitli durumlar arasındaki gerçekleri, bağlantıları ve ilkeleri görmek ve anlamak becerisini kazandırır. İyi bir eğitim aynı zamanda kişide yeni ilgi alanlarının gelişmesine yardım ederek hayatı daha zevkli ve ilginç kılar.

Üniversitemiz; Öğrencilerini milli, ahlaki, insani, manevi ve kültürel değerlerini taşıyan, toplum yararını kişisel çıkarımın üstünde tutan, aile, ülke ve millet sevgisi ile dolu, Türkiye Cumhuriyeti Devletine karşı görev ve sorumluluklarını bilen ve bunları davranış haline getiren, hür ve bilimsel düşünce gücüne, geniş bir dünya görüşüne sahip, insan haklarına saygılı, beden, zihin, ruh, ahlak ve duygu bakımından dengeli ve sağlıklı şekilde gelişmiş bireyler olarak yetiştirme gayreti içindedir.

Verilen eğitimin temel amaçları ise İlgi ve yetenekleri yönünde yurt kalkınmasına ve ihtiyaçlarına cevap verecek, aynı zamanda kendi geçim ve mutluluğunu sağlayacak bir mesleğin bilgi, beceri, davranış ve genel kültürüne sahip vatandaşlar olarak yetiştirmek, Türk Devletinin ülkesi ve milletiyle bölünmez bir bütün olarak, refah ve mutluluğunu artırmak amacıyla; ekonomik, sosyal ve kültürel kalkınmasına katkıda bulanacak ve hızlandıracak programlar uygulayarak, çağdaş uygarlığın yapıcı, yaratıcı ve seçkin bir ortağı haline gelmesini sağlamak, Yükseköğretim kurumları olarak yüksek düzeyde bilimsel çalışma ve araştırma yapmak, bilgi ve teknoloji üretmek, bilim verilerini yaymak,

ulusal alanda gelişme ve kalkınmaya destek olmak, yurt içi ve yurt dışı kurumlarla işbirliği yapmak suretiyle bilim dünyasının seçkin bir üyesi haline gelmek, evrensel ve çağdaş gelişmeye katkıda bulunmaktır.

## **II. PERFORMANS BİLGİLERİ**

### **A- TEMEL POLİTİKALAR VE ÖNCELİKLER**

Iğdır Üniversitesinin temel faaliyet alanları olan eğitim-öğretim, araştırma ve topluma hizmet esnasında benimsediği politikalar şunlardır:

- ❖ Üniversite yönetiminde tüm unsurlarla katılımcılığı ve birlikte hareket etmeyi teşvik etmek,
- ❖ Günümüzün gereksinimleri ve geleceğe dair doğru öngörüler doğrultusunda önlisans, lisans ve yüksek lisans düzeylerinde eğitim-öğretim programları açmak ve bunları sürekli güncelleştirmek,
- ❖ Araştırmaya dayalı öğrenmeyi gözeten eğitim-öğretim yöntemleri uygulamak,
- ❖ Eğitim ve öğretimde özellikle Avrupa Birliği yükseköğretim platformu başta olmak üzere uluslararası yükseköğretim platformunda etkili, dinamik ve geniş katılımı saygın bir yer almak,
- ❖ Bilim, teknik ve teknolojide çağdaş gelişmeler ve Avrupa Birliği araştırma platformu gibi alanlarda görülen geleceğe yönelik eğilimler ile ülkenin ve toplumun gelişme kalkınma bakımından öncelikli gereksinimlerini dikkate alarak bilimsel araştırma ve geliştirme projeleri oluşturmak,
- ❖ Bilimsel araştırmalara kurumiçi ve kurumdışı, ulusal ve uluslararası bağlamlarda mümkün olan en fazla kaynağı ayırarak destek olmak,
- ❖ Bilimsel araştırma faaliyetlerinde üniversite-iş dünyası-resmi ve gayri resmi kuruluşlarla işbirliğine önem vermek,
- ❖ Teknoloji geliştirme bölgesi oluşturmak, mevcut teknoloji geliştirme merkezini bu bölge ile bütünleştirerek ulusal üretime bilimsel ve teknolojik yenilikler ve geliştirmelerle ivme kazandırmak,
- ❖ Öğrencinin sosyal-kültürel-sanatsal ve sportif gelişim gereksinimlerini karşılayacak olanaklar ortaya çıkarmak,
- ❖ Örgün ve yaygın eğitimde diploma programları yanı sıra sürekli eğitim, uzaktan eğitim gibi yollarla topluma ve çeşitli kuruluşlara sertifika programları sunmak, ayrıca topluma dönük konferans, seminer, çalıştay ve benzeri aktiviteler düzenleyerek etkili bir toplum-üniversite ilişkisi oluşturmak; başta mezunları olmak üzere etkileşim ve işbirliği içinde olduğu tüm paydaşları ile ilişkilerini mümkün olan en etkili ve verimli düzeye çıkarmak; çalışanlarının

gelişimini sağlamak ve çalışma yaşamında standartları arttırmak.

## **B- AMAÇ VE HEDEFLER**

### **Amaçlar**

- Eğitim-öğretimin kalitesini arttırmak
- Araştırma-geliştirme ve bilimsel yayın faaliyetlerini nitelik ve nicelik yönünden geliştirmek
- Katılımcı yönetim ile organizasyon yapısı ve kurum kültürünü geliştirmek
- Kurumun fiziki ve teknolojik altyapısını geliştirmek
- Toplumsal katkıyı arttırmak ve paydaşlar ile iletişimi güçlendirmek

### **Hedefler**

#### **AMAÇ 1: Eğitim Öğretim Kalitesini Arttırmak**

- 1.1. Üniversitemizi tercih eden öğrenci sayısını her yıl %10 oranında arttırmak
- 1.2. Nitelikli öğrenci sayısını her yıl en az % 5 oranında arttırmak
- 1.3. Eğitim-öğretim programlarını geliştirmek ve çeşitlendirmek
- 1.4. Öğrencilerin uluslararası deneyimlerini güçlendirmek
- 1.5. Eğitimcilerin eğitimi programını güçlendirmek

#### **AMAÇ 2: Araştırma-geliştirme ve bilimsel yayın faaliyetlerini nitelik ve nicelik yönünden geliştirmek**

- 2.1. Araştırma kaynakları oluşturmak ve destek sistemi kurmak
- 2.2. Öğretim elemanlarının ulusal ve uluslararası bilimsel yayın ve etkinlik sayısını arttırmak
- 2.3. Laboratuvar ve araştırma merkezlerinin fiziki, beşeri ve teknolojik altyapılarını %10 oranında güçlendirmek
- 2.4. Yenilikçi faaliyetleri desteklemek ve girişimciliği teşvik etmek

#### **AMAÇ 3: Katılımcı yönetim ile organizasyon yapısı ve kurum kültürünü geliştirmek**

- 3.1. Üniversitenin dış çevredeki imajını kaliteli farklılıklar yaratarak güçlendirmek ve tanınırlığını arttırmak
- 3.2. Personelin motivasyonunu, verimliliğini ve kuruma bağlılığını iyileştirmek
- 3.3. Personel Yönetim Sistemini güçlendirmek
- 3.4. Kalite Güvence Sistemini oluşturmak

#### **AMAÇ 4: Kurumun fiziki ve teknolojik altyapısını geliştirmek**

- 4.1. Eğitim ve öğretim için gerekli fiziki altyapıyı her yıl %10 oranında arttırmak
- 4.2. Kampüs yaşam alanlarını her yıl %10 oranında geliştirmek
- 4.3. Kütüphane hizmetlerini yaygınlaştırmak, geliştirmek ve mevcut yapısını %10 oranında arttırmak
- 4.4. Üniversitenin bilişim alt yapısını geliştirmek

#### **AMAÇ 5: Toplumsal katkıyı arttırmak ve paydaşlar ile iletişimi güçlendirmek**

- 5.1. Üniversite-Sivil Toplum Kuruluşları ilişkisini geliştirmek
- 5.2. Üniversite-Sanayi işbirliğini geliştirmek
- 5.3. Mezun Takip Sistemini geliştirmek
- 5.4. Bölge halkı ile ilişkileri güçlendirmek



## C- İĞDIR ÜNİVERSİTESİ PERFORMANS BİLGİSİ

**Bütçe Yılı:** 2025  
**Program Adı:** ARAŞTIRMA, GELİŞTİRME VE YENİLİK

**Alt Program Adı: YÜKSEKÖĞRETİMDE BİLİMSEL ARAŞTIRMA VE GELİŞTİRME****Gereke ve Açıklamalar**

Üniversitemiz; bilimsel araştırma ve geliştirme faaliyetlerinin yaratıcı ve yenilikçi bir ortağı olmayı sağlamak amacıyla bilgi ve teknoloji üretilmesine katkı sunmayı, bilim verilerini yaymayı, ulusal alanda gelişme ve kalkınmaya destek olmayı, ulusal ve uluslararası kurumlarla işbirliği yapmak suretiyle bilim dünyasının seçkin bir üyesi haline gelmeyi, evrensel ve çağdaş gelişmeye katkıda bulunmayı temel prensipleri arasında kabul ederek stratejik amaç ve hedeflerine ulaşması yönünde faaliyetlerini sürdürmeyi amaçlamaktadır.

**Alt Program Hedefi:**

Yükseköğretim kurumlarında inovasyon amaçlı bilimsel çalışmaların artırılması

**Performans Göstergeleri**

Performans Göstergesi	Ölçü Birimi	2020	2024 Planlanan	2024 YS Geç. Tahmini	2025 Hedef	2026 Tahmin	2027 Tahmin
1- Ar-ge'ye harcanan bütçenin toplam bütçeye oranı	Oran	2,5	5	3	4	5	6

**Göstergeye İlişkin Açıklama:** Ar-Ge kapsamında harcanan tutarlar Üniversitemizin araştırma ve geliştirme alt yapısının iyileştirilmesi için harcanmaktadır.

**Hesaplama Yöntemi:** Ar-Ge için harcanan tutarın Üniversitenin toplam bütçesine oranı

**Verinin Kaynağı:** Bilimsel Araştırma Projeleri Koordinatörlüğü

**Sorumlu İdare:**

Performans Göstergesi	Ölçü Birimi	2020	2024 Planlanan	2024 YS Geç. Tahmini	2025 Hedef	2026 Tahmin	2027 Tahmin
2- Ar-ge sonucu ortaya çıkan ürünlere ilişkin alınan patent sayısı	Sayı	5	8	6	7	8	9

**Göstergeye İlişkin Açıklama:** Üniversitemiz patent sayısının artırılması amaç ve hedefler arasında yer almaktadır.

**Hesaplama Yöntemi:** Arge projeleri sayısının patent sayısına bölümü

**Verinin Kaynağı:** Rektörlük Özel Kalem, Bilimsel Araştırma Projeleri Koordinatörlüğü, ilgili proje başvurusu yapan birimler

**Sorumlu İdare:**

Performans Göstergesi	Ölçü Birimi	0	2024 Planlanan	2024 YS Geç. Tahmini	2025 Hedef	2026 Tahmin	2027 Tahmin
3- Ar-ge sonucu ticarileştirilen ürün sayısı	Sayı	0	2	1	1	2	2

**Göstergeye İlişkin Açıklama:** Üniversitenin ticari alan ürün sayısının artırılması katma değerli ürünlerin sanayiye kazandırılması amaçlanmaktadır.

**Hesaplama Yöntemi:** Ürün sayısı

**Verinin Kaynağı:** Bilimsel Araştırma Koordinatörlüğü, Uygulama ve Araştırma Merkezleri

**Sorumlu İdare:**

Performans Göstergesi	Ölçü Birimi	2023	2024 Planlanan	2024 YS Geç. Tahmini	2025 Hedef	2026 Tahmin	2027 Tahmin
4- Araştırma merkezleri gelir miktarı	TL	72.000	250.000	50.000	100.000	130.000	150.000

**Göstergeye İlişkin Açıklama:** Araştırma merkezlerinin gelirlerinin artırılması hedeflenmektedir.

**Hesaplama Yöntemi:** gelir miktarı

**Verinin Kaynağı:** Tüm Uygulama ve Araştırma Merkezleri

**Sorumlu İdare:**

Performans Göstergesi	Ölçü Birimi	2022	2024 Planlanan	2024 YS Geç. Tahmini	2025 Hedef	2026 Tahmin	2027 Tahmin
5- Araştırma merkezlerinin sanayi ile yaptığı proje sayısı	Sayı	0	2	1	2	3	3

**Göstergeye İlişkin Açıklama:** Sanayi alanında yapılan projelerin artırılması.

**Hesaplama Yöntemi:** Proje sayıları

**Verinin Kaynağı:** BAP ve Araştırma Merkezleri.

**Sorumlu İdare:**

Performans Göstergesi	Ölçü Birimi	2023	2024 Planlanan	2024 YS Geç. Tahmini	2025 Hedef	2026 Tahmin	2027 Tahmin
6- BAP kapsamında desteklenen araştırma projeleri sayısı	Sayı	9	15	15	20	22	25

**Göstergeye İlişkin Açıklama:** Bilimsel araştırma alt yapısının güçlendirilmesine yönelik teşvik edici projelerin sayısının artırılması hedeflenmektedir.

**Hesaplama Yöntemi:** Toplam proje bütçesi kapsamında başvurusu kabul edilen proje sayısıdır.

**Verinin Kaynağı:** Bilimsel Araştırma Projeleri Koordinatörlüğü

**Sorumlu İdare:**

## İğdır Üniversitesi 2025 Yılı Performans Programı

Performans Göstergesi	Ölçü Birimi	2023	2024 Planlanan	2024 YS Geç. Tahmini	2025 Hedef	2026 Tahmin	2027 Tahmin
7- Öğretim elemanı başına düşen ar-ge proje sayısı	Sayı	1	0,04	1	1	2	2

**Göstergeye İlişkin Açıklama:** Öğretim elemanı başına düşen proje sayısının artırılması hedeflenmektedir.  
**Hesaplama Yöntemi:** Ar-ge proje sayısının toplam öğretim elemanı sayısına bölümü ile hesaplanmaktadır.  
**Verinin Kaynağı:** Özel Kalem Rektörlük-(Bap-Araştırma Merkezleri)  
**Sorumlu İdare:**

Performans Göstergesi	Ölçü Birimi	2023	2024 Planlanan	2024 YS Geç. Tahmini	2025 Hedef	2026 Tahmin	2027 Tahmin
8- Patent, faydalı model ve endüstriyel tasarım başvuru sayısı	Sayı	6	4	1	1	2	2

**Göstergeye İlişkin Açıklama:** Üniversitenin patent, faydalı model ve endüstriyel tasarım sayılarının artırılması hedeflenmektedir.  
**Hesaplama Yöntemi:** Patent sayısı  
**Verinin Kaynağı:** BAP ve Araştırma Merkezleri  
**Sorumlu İdare:**

Performans Göstergesi	Ölçü Birimi	2023	2024 Planlanan	2024 YS Geç. Tahmini	2025 Hedef	2026 Tahmin	2027 Tahmin
9- Ulusal ve uluslararası kuruluşlar tarafından desteklenen ar-ge projesi sayısı	Sayı	5	2	11	15	18	20

**Göstergeye İlişkin Açıklama:** Ulusal ve uluslararası kuruluşlarda üniversitemizin tercih edilebilir bir konuma gelmesi amaçlanmaktadır.  
**Hesaplama Yöntemi:** Başvurusu yapılan ve kabul edilen proje sayısıdır.  
**Verinin Kaynağı:** Rektörlük Özel Kalem, Bilimsel Araştırma Projeleri Koordinatörlüğü, ilgili proje başvurusu yapan birimler  
**Sorumlu İdare:**

Performans Göstergesi	Ölçü Birimi	2023	2024 Planlanan	2024 YS Geç. Tahmini	2025 Hedef	2026 Tahmin	2027 Tahmin
10- Uluslararası endekslerde yer alan bilimsel yayın sayısı	Sayı	273	600	500	600	700	800

**Göstergeye İlişkin Açıklama:** Uluslararası endekslerde bilimsel yayın sayısının artırılması hedeflenmektedir.  
**Hesaplama Yöntemi:** Uluslararası Veri Tabanı 'Web Of Science' ye kayıtlı bilimsel yayın sayısının toplamıdır.  
**Verinin Kaynağı:** Kütüphane ve Dokümantasyon Daire Başkanlığı  
**Sorumlu İdare:**

### Alt Program Kapsamında Yürütülecek Faaliyet Maliyetleri

Faaliyetler	2024 Bütçe	2024 Harcama Haziran	2025 Bütçe	2026 Tahmin	2027 Tahmin
<b>Yükseköğretim Kurumları Temel Araştırma Hizmetleri</b>	<b>7.460.000</b>	<b>3.803.000</b>	<b>10.000.000</b>	<b>14.000.000</b>	<b>16.000.000</b>
Bütçe İçi	0	0	0	0	0
Bütçe Dışı	7.460.000	3.803.000	10.000.000	14.000.000	16.000.000
<b>Yükseköğretim Kurumlarının Bilimsel Araştırma Projeleri</b>	<b>5.024.500</b>	<b>131.037.457</b>	<b>6.564.000</b>	<b>8.277.000</b>	<b>9.429.000</b>
Bütçe İçi	1.247.000	1.580.206	1.564.000	1.777.000	1.929.000
Bütçe Dışı	3.777.500	129.457.251	5.000.000	6.500.000	7.500.000
<b>T O P L A M</b>	<b>12.484.500</b>	<b>134.840.457</b>	<b>16.564.000</b>	<b>22.277.000</b>	<b>25.429.000</b>
Bütçe İçi	1.247.000	1.580.206	1.564.000	1.777.000	1.929.000
Bütçe Dışı	11.237.500	133.260.251	15.000.000	20.500.000	23.500.000

### Faaliyetlere İlişkin Açıklamalar:

#### Yükseköğretim Kurumlarının Bilimsel Araştırma Projeleri

2547 sayılı Yükseköğretim Kanunu'nun 4684 sayılı Kanunla değişik 58'inci maddesi ve Yükseköğretim Kurumları Bilimsel Araştırma Projeleri Hakkında Yönetmelik uyarınca, üniversitenin bilimsel araştırma proje tekliflerinin değerlendirilmesi, kabulü ve desteklenmesi ile bunlara ilişkin hizmetlerin yürütülmesi, izlenmesi ve sonuçlandırılması amacıyla kurumumuz bünyesinde bir koordinatörlük kurulmuştur.

## İğdır Üniversitesi 2025 Yılı Performans Programı

### Alt Program Adı: ARAŞTIRMA ALTYAPILARI

#### Gerekçe ve Açıklamalar

Üniversitemiz araştırma altyapılarının geliştirilmesi ve güçlendirilmesi adına alanında yetkin insan kaynağı, makine ve teçhizat ihtiyacının karşılanması ve fiziki imkânlarının geliştirilmesi ile altyapının güçlendirilmesine yönelik çalışmalarını yürütmektedir.

#### Alt Program Hedefi:

Ülkemizin bilgi birikiminin artırılmasına ve teknolojik gelişimine katkıda bulunmak üzere yükseköğretim kurumlarında araştırma altyapılarının kurulması ve kapasitelerinin güçlendirilmesi

#### Performans Göstergeleri

Performans Göstergesi	Ölçü Birimi	2023	2024 Planlanan	2024 YS Gerç. Tahmini	2025 Hedef	2026 Tahmin	2027 Tahmin
1- Araştırma altyapısı projesi tamamlanma oranı	Oran	100	10	50	60	70	80

#### Göstereye İlişkin Açıklama:

araştırma altyapısı projelerinin tamamlanma hedefine ulaşılması hedeflenmektedir.

#### Hesaplama Yöntemi:

Projenin süresi ile yıl içinde projenin devam edilebilirliğinin birbirine bölümü ile ortaya çıkan orandır.

#### Verinin Kaynağı:

Rektörlük Özel Kalem, Bilimsel Araştırma Projeleri Koordinatörlüğü, ilgili proje başvurusu yapan birimler

#### Sorumlu İdare:

#### Alt Program Kapsamında Yürütülecek Faaliyet Maliyetleri

Faaliyetler	2024 Bütçe	2024 Harcama Haziran	2025 Bütçe	2026 Tahmin	2027 Tahmin
<b>T O P L A M</b>	<b>0</b>	<b>0</b>	<b>0</b>	<b>0</b>	<b>0</b>
Bütçe İçi	0	0	0	0	0
Bütçe Dışı	0	0	0	0	0

#### Faaliyetlere İlişkin Açıklamalar:

#### Yükseköğretim Kurumları Araştırma Altyapısı Kurulması ve Geliştirilmesi

2547 sayılı Kanun'un 4'ncü maddesine istinaden, Üniversitemizde araştırma geliştirme faaliyetlerinin ülkemizin belirlediği kalkınma politikalarına uyum sağlamak amacıyla üretim ve hizmetlerin sağlıklı bir şekilde yürütülmesine olanak veren uygulama ve araştırma merkezleri kurulmuştur.

## İğdır Üniversitesi 2025 Yılı Performans Programı

**Bütçe Yılı:** 2025  
**Program Adı:** HAYAT BOYU ÖĞRENME

### **Alt Program Adı:** YÜKSEKÖĞRETİM KURUMLARI SÜREKLİ EĞİTİM FAALİYETLERİ **Gereke ve Açıklamalar**

Topluma ve çeşitli kuruluşlara sertifika programları sunmak, topluma dönük konferans, seminer, çalıştay ve benzeri aktiviteler düzenleyerek etkili bir toplum-üniversite ilişkisi oluşturmak, başta mezunları olmak üzere etkileşim ve işbirliği içinde olduğu tüm paydaşları ile ilişkilerini mümkün olan en etkili ve verimli düzeye çıkarmaktır.

#### **Alt Program Hedefi:**

Toplumun tüm kesimlerine ihtiyaç duyduğu alanlarda eğitimler verilmesi, kamu kurum ve kuruluşları, özel sektör ve uluslararası kuruluşlarla işbirliğinin gelişmesine katkıda bulunulması

#### **Performans Göstergeleri**

Performans Göstergesi	Ölçü Birimi	0	2024 Planlanan	2024 YS Gerç. Tahmini	2025 Hedef	2026 Tahmin	2027 Tahmin
1- Dezavantajlı gruplara yönelik sosyal entegrasyon ve kapsayıcılığa ilişkin yapılan faaliyet sayısı	Sayı	0	3	1	3	5	5

**Göstereye İlişkin Açıklama:** Topluma yönelik sosyal entegrasyonun artırılması.  
**Hesaplama Yöntemi:** Faaliyet Sayısı  
**Verinin Kaynağı:** Sağlık Kültür ve Spor Daire Başkanlığı/Rektörlük Özel Kalem  
**Sorumlu İdare:**

Performans Göstergesi	Ölçü Birimi	2023	2024 Planlanan	2024 YS Gerç. Tahmini	2025 Hedef	2026 Tahmin	2027 Tahmin
2- Eğitim programlarına başvuran kişi sayısı	Sayı	133	400	250	350	500	750

**Göstereye İlişkin Açıklama:** Eğitim ve öğretimin güçlendirilmesi ve yerelde kurs ihtiyacının karşılanması amacıyla Üniversite bünyesinde alanında özel konularda sertifika verilmesi ve eğitimin güçlendirilmesi hedeflenmektedir.  
**Hesaplama Yöntemi:** Yıl içinde açılan programlara katılan kişi sayısı  
**Verinin Kaynağı:** Sürekli Eğitim Uygulama ve Araştırma Merkezi Müdürlüğü  
**Sorumlu İdare:**

Performans Göstergesi	Ölçü Birimi	2022	2024 Planlanan	2024 YS Gerç. Tahmini	2025 Hedef	2026 Tahmin	2027 Tahmin
3- Mezunlara yönelik gerçekleştirilen faaliyet sayısı	Sayı	1	6	3	4	5	5

**Göstereye İlişkin Açıklama:** Üniversite mezunlarına yönelik gerçekleştirilecek faaliyetlerin artırılması hedeflenmektedir.  
**Hesaplama Yöntemi:** Faaliyet sayısı  
**Verinin Kaynağı:** Öğrenci İşleri Daire Başkanlığı / Sağlık Kültür ve Spor Daire Başkanlığı  
**Sorumlu İdare:**

Performans Göstergesi	Ölçü Birimi	2023	2024 Planlanan	2024 YS Gerç. Tahmini	2025 Hedef	2026 Tahmin	2027 Tahmin
4- Sürekli Eğitim Merkezi (SEM) ve Dil Merkezi (DİLMER) tarafından mesleki eğitime yönelik verilen sertifika sayısı	Sayı	454	120	130	250	400	600

**Göstereye İlişkin Açıklama:** Üniversitemiz bünyesinde mesleki eğitime yönelik sertifika sayısının artırılması hedeflerimiz arasında yer almaktadır.  
**Hesaplama Yöntemi:** Düzenlenen eğitim sonrası verilen sertifika sayısıdır.  
**Verinin Kaynağı:** Sürekli Eğitim Uygulama ve Araştırma Merkezi  
**Sorumlu İdare:**

Performans Göstergesi	Ölçü Birimi	0	2024 Planlanan	2024 YS Gerç. Tahmini	2025 Hedef	2026 Tahmin	2027 Tahmin
5- Tamamlanan sosyal sorumluluk projeleri sayısı	Sayı	0	2	1	1	2	3

**Göstereye İlişkin Açıklama:** Üniversitemin sosyal sorumluluk alanında proje desteklerinin artırılması.  
**Hesaplama Yöntemi:** Proje sayısı  
**Verinin Kaynağı:** Bilimsel Araştırma Proje Koordinatörlüğü  
**Sorumlu İdare:**

Performans Göstergesi	Ölçü Birimi	2021	2024 Planlanan	2024 YS Gerç. Tahmini	2025 Hedef	2026 Tahmin	2027 Tahmin
6- Üniversitemin çevrecilik alanlarında aldığı ödül sayısı	Sayı	6	6	1	1	2	3

**Göstereye İlişkin Açıklama:** Üniversitemi çevre bilincine yönelik faaliyetlerin artırılması.  
**Hesaplama Yöntemi:** Ödül sayısı  
**Verinin Kaynağı:** Rektörlük Özel Kalem  
**Sorumlu İdare:**

## İğdır Üniversitesi 2025 Yılı Performans Programı

**Bütçe Yılı:** 2025  
**Program Adı:** YÜKSEKÖĞRETİM

**Alt Program Adı:** ÖN LİSANS EĞİTİMİ, LİSANS EĞİTİMİ VE LİSANSÜSTÜ EĞİTİM  
**Gereke ve Açıklamalar**

Üniversitemiz; ön lisans, lisans, yüksek lisans ve doktora alanında artan öğrenci sayısına bağlı olarak ulusal ve uluslararası ihtiyaçları dikkate alarak alanında yetkin insan kaynağı oluşturmak adına, ülkemiz genelinde potansiyeli yüksek bölümler açarak eğitim ve öğretime katkı sunmayı, mesleki yeterlilik sahibi ve gelişime açık mezunlar yetiştirmeyi hedeflemektedir.

### Alt Program Hedefi:

Mesleki yeterlilik sahibi ve gelişime açık mezunlar yetiştirilmesi

### Performans Göstergeleri

Performans Göstergesi	Ölçü Birimi	2023	2024 Planlanan	2024 YS Gerç. Tahmini	2025 Hedef	2026 Tahmin	2027 Tahmin
1- Doktora eğitimini tamamlayanların sayısı	Sayı	4	10	5	10	12	15

**Göstergeye İlişkin Açıklama:** Üniversitenin doktora alanında mezun sayısının artırılması  
**Hesaplama Yöntemi:** Mezun sayısı  
**Verinin Kaynağı:** Lisansüstü Eğitim Enstitüsü  
**Sorumlu İdare:**

Performans Göstergesi	Ölçü Birimi	2023	2024 Planlanan	2024 YS Gerç. Tahmini	2025 Hedef	2026 Tahmin	2027 Tahmin
2- Eğitim bilimleri kontenjan doluluk oranı	Oran	32	100	32	92	93	93

**Göstergeye İlişkin Açıklama:** Eğitim bilimleri alanında bölüm kontenjan doluluk oranının artırılması amaçlar arasında yer almaktadır.  
**Hesaplama Yöntemi:** Kayıt yaptıran öğrenci sayısının toplam kontenjana oranlanmasıyla hesaplanmaktadır.  
**Verinin Kaynağı:** Fakülte/Yükseköğretim/Meslek Yüksekokulu, Lisansüstü Eğitim Enstitüsü, Öğrenci İşleri Daire Başkanlığı  
**Sorumlu İdare:**

Performans Göstergesi	Ölçü Birimi	2023	2024 Planlanan	2024 YS Gerç. Tahmini	2025 Hedef	2026 Tahmin	2027 Tahmin
3- Eğitimin program süresinde bitirilme oranı	Oran	42	45	42	43	43	44

**Göstergeye İlişkin Açıklama:** Eğitimin belirlenen süreler içerisinde bitirilerek mezun öğrenci sayısının artırılması.  
**Hesaplama Yöntemi:** Eğitim süresini zamanında bitirenlerin toplam öğrenci sayısına oranıdır.  
**Verinin Kaynağı:** Öğrenci İşleri Daire Başkanlığı  
**Sorumlu İdare:**

Performans Göstergesi	Ölçü Birimi	2023	2024 Planlanan	2024 YS Gerç. Tahmini	2025 Hedef	2026 Tahmin	2027 Tahmin
4- Fen bilimleri kontenjan doluluk oranı	Oran	83,5	69,5	82	83	83	84

**Göstergeye İlişkin Açıklama:** Fen bilimleri alanında bölüm kontenjan doluluk oranının artırılması.  
**Hesaplama Yöntemi:** Kayıt yaptıran öğrenci sayısının toplam kontenjana oranlanmasıyla hesaplanmaktadır.  
**Verinin Kaynağı:** Lisansüstü Eğitim Enstitüsü, Öğrenci İşleri Daire Başkanlığı  
**Sorumlu İdare:**

Performans Göstergesi	Ölçü Birimi	2023	2024 Planlanan	2024 YS Gerç. Tahmini	2025 Hedef	2026 Tahmin	2027 Tahmin
5- Kütüphanede bulunan basılı ve elektronik kaynak sayısı	Sayı	2.058.869	2.208.953	2.108.813	2.208.953	2.308.813	2.350.015

**Göstergeye İlişkin Açıklama:** Kütüphanedeki kaynak sayısının artırılarak daha çok veriye ulaşma imkânının artırılması hedeflenmektedir.  
**Hesaplama Yöntemi:** Üniversitemiz Kütüphane taşınır envanterinde bulunan basılı ve elektronik kaynak sayısı.  
**Verinin Kaynağı:** Kütüphane Dokümantasyon Daire Başkanlığı  
**Sorumlu İdare:**

Performans Göstergesi	Ölçü Birimi	2023	2024 Planlanan	2024 YS Gerç. Tahmini	2025 Hedef	2026 Tahmin	2027 Tahmin
6- Kütüphanede bulunan öğrenci başına düşen basılı ve elektronik kaynak sayısı	Sayı	147,07	163	160	163	165	168

**Göstergeye İlişkin Açıklama:** Kütüphanedeki kaynak sayısının artırılarak daha çok veriye ulaşma imkânının artırılması hedeflenmektedir.  
**Hesaplama Yöntemi:** Üniversitemiz Kütüphane taşınır envanterinde bulunan basılı ve elektronik kaynak sayısı.  
**Verinin Kaynağı:** Kütüphane Dokümantasyon Daire Başkanlığı  
**Sorumlu İdare:**

## İğdır Üniversitesi 2025 Yılı Performans Programı

Performans Göstergesi	Ölçü Birimi	2023	2024 Planlanan	2024 YS Gerç. Tahmini	2025 Hedef	2026 Tahmin	2027 Tahmin
7- Kütüphaneden yararlanan kişi sayısı	Sayı	130.344	90.000	120.000	125.000	130.000	136.000

**Göstergeye İlişkin Açıklama:** Üniversitemizin mevcut imkânlarının daha çok kullanıcıya ulaşmasının sağlanması ve veri paylaşımının artırılması amaçlar arasında yer almaktadır.  
**Hesaplama Yöntemi:** Kütüphane hizmetinden faydalanan öğrenci ve personel sayısı toplamıdır.  
**Verinin Kaynağı:** Kütüphane Dokümantasyon Daire Başkanlığı  
**Sorumlu İdare:**

Performans Göstergesi	Ölçü Birimi	2023	2024 Planlanan	2024 YS Gerç. Tahmini	2025 Hedef	2026 Tahmin	2027 Tahmin
8- Lisansüstü öğrencilerin toplam öğrenciler içindeki payı	Oran	18	16	10	11	12	13

**Göstergeye İlişkin Açıklama:** Üniversitemiz Lisansüstü öğrenci sayısının hedeflenen düzeye ulaştırılması hedeflenmektedir.  
**Hesaplama Yöntemi:** Enstitülere kayıtlı lisansüstü öğrenci sayısının toplam öğrenci sayısına bölünmesiyle hesaplanmıştır.  
**Verinin Kaynağı:** Lisansüstü Eğitim Enstitüsü ve Öğrenci İşleri Daire Başkanlığı  
**Sorumlu İdare:**

Performans Göstergesi	Ölçü Birimi	2023	2024 Planlanan	2024 YS Gerç. Tahmini	2025 Hedef	2026 Tahmin	2027 Tahmin
9- Öğrenci başına düşen eğitim alanı	Metrekare	3,49	4	3,49	3,8	4,3	4,5

**Göstergeye İlişkin Açıklama:** öğrenci başına düşen eğitim alanının fiziki imkânların artırılarak istenilen düzeye artırılması hedeflenmektedir.  
**Hesaplama Yöntemi:** Toplam derslik alanının öğrenci sayısına oranlanmasıyla hesaplanmıştır.  
**Verinin Kaynağı:** Öğrenci İşleri Daire Başkanlığı, Yapı İşleri ve Teknik Daire Başkanlığı  
**Sorumlu İdare:**

Performans Göstergesi	Ölçü Birimi	2023	2024 Planlanan	2024 YS Gerç. Tahmini	2025 Hedef	2026 Tahmin	2027 Tahmin
10- Öğrenci başına düşen kapalı alan	Metrekare	8,08	9	8,08	8,5	9,1	9,5

**Göstergeye İlişkin Açıklama:** Üniversitemiz öğrencilerine yönelik kapalı alan miktarının istenilen seviyeye çıkarılması sağlanacaktır.  
**Hesaplama Yöntemi:** Toplam kapalı alanı toplamının mevcut öğrenci başına bölünmesi ile çıkan sonuçtur.  
**Verinin Kaynağı:** Öğrenci İşleri Daire Başkanlığı, Yapı İşleri ve Teknik Daire Başkanlığı  
**Sorumlu İdare:**

Performans Göstergesi	Ölçü Birimi	2022	2024 Planlanan	2024 YS Gerç. Tahmini	2025 Hedef	2026 Tahmin	2027 Tahmin
11- Öğrenci değişim programlarından yararlanan öğrencilerin oranı	Oran	11	24	22	25	28	31

**Göstergeye İlişkin Açıklama:** Üniversitemiz öğrencilerinin değişim programı kapsamında gelişim ve değişimlerinin sağlanmaya çalışılarak Üniversiteler arası etkileşimin artırılmak istenmesi sağlanacaktır.  
**Hesaplama Yöntemi:** Öğrenci değişim programından yararlanan öğrenci sayısı  
**Verinin Kaynağı:** Dış İlişkiler Koordinatörlüğü, Erasmus Koordinatörlüğü, Farabi Koordinatörlüğü, Mevlana Koordinatörlüğü  
**Sorumlu İdare:**

Performans Göstergesi	Ölçü Birimi	2023	2024 Planlanan	2024 YS Gerç. Tahmini	2025 Hedef	2026 Tahmin	2027 Tahmin
12- Öğretim üyesi başına düşen öğrenci sayısı	Sayı	32	34	32	32	33	34

**Göstergeye İlişkin Açıklama:** Öğretim üyesi başına düşen öğrenci sayısının yeterli düzeye ulaştırılarak verimli eğitimin sağlanması hedeflenmektedir.  
**Hesaplama Yöntemi:** Üniversitede bulunan toplam öğrenci sayısının öğretim üyesi sayısına bölünmesi  
**Verinin Kaynağı:** Öğrenci İşleri Daire Başkanlığı/Lisansüstü Eğitim Enstitüsü  
**Sorumlu İdare:**

Performans Göstergesi	Ölçü Birimi	2023	2024 Planlanan	2024 YS Gerç. Tahmini	2025 Hedef	2026 Tahmin	2027 Tahmin
13- Sağlık bilimleri kontenjan doluluk oranı	Oran	79	77,5	82	4	85	87

**Göstergeye İlişkin Açıklama:** Sağlık bilimleri alanında bölüm kontenjan doluluk oranının artırılması hedeflenmektedir.  
**Hesaplama Yöntemi:** Kayıt yaptıran öğrenci sayısının toplam kontenjana oranlanmasıyla hesaplanmaktadır.  
**Verinin Kaynağı:** Lisansüstü Eğitim Enstitüsü, Öğrenci İşleri Daire Başkanlığı  
**Sorumlu İdare:**

Performans Göstergesi	Ölçü Birimi	2023	2024 Planlanan	2024 YS Gerç. Tahmini	2025 Hedef	2026 Tahmin	2027 Tahmin
14- Sosyal bilimler kontenjan doluluk oranı	Oran	48	60	83	85	88	89

**Göstergeye İlişkin Açıklama:** Üniversitemiz sosyal bilimler alanında yüksek lisans ve doktora öğrenci sayısını arttırmayı hedeflemektedir.  
**Hesaplama Yöntemi:** Kayıt yaptıran öğrenci sayısının toplam kontenjana oranlanmasıyla hesaplanmaktadır.  
**Verinin Kaynağı:** Lisansüstü Eğitim Enstitüsü, Öğrenci İşleri Daire Başkanlığı  
**Sorumlu İdare:**

## İğdır Üniversitesi 2025 Yılı Performans Programı

Performans Göstergesi	Ölçü Birimi	2020	2024 Planlanan	2024 YS Gerç. Tahmini	2025 Hedef	2026 Tahmin	2027 Tahmin
15- Teknokent veya Teknoloji Transfer Ofisi (TTO) projelerine katılan öğrenci sayısı	Sayı	1	3	1	2	3	4

**Göstergeye İlişkin Açıklama:** Öğrencilerin Teknolojik transfer projelerine katılımı sağlanacaktır.  
**Hesaplama Yöntemi:** Öğrenci sayısı  
**Verinin Kaynağı:** TeknoKent / Teknoloji Transfer Ofisi  
**Sorumlu İdare:** Teknoloji Transfer Ofisi

Performans Göstergesi	Ölçü Birimi	2021	2024 Planlanan	2024 YS Gerç. Tahmini	2025 Hedef	2026 Tahmin	2027 Tahmin
16- Uluslararası kuruluşlarla ortak uygulanan eğitim programı sayısı	Sayı	0	2	1	2	3	4

**Göstergeye İlişkin Açıklama:** Uluslararası kuruluşlarla ortak uygulanan eğitim programı sayısının artırılması hedeflenmektedir.  
**Hesaplama Yöntemi:** Protokoller ve açılan eğitim programı sayısıdır.  
**Verinin Kaynağı:** Rektörlük Özel Kalem, Dış İlişkiler Koordinatörlüğü  
**Sorumlu İdare:**

Performans Göstergesi	Ölçü Birimi	2023	2024 Planlanan	2024 YS Gerç. Tahmini	2025 Hedef	2026 Tahmin	2027 Tahmin
17- Yabancı dilde eğitim veren program sayısı	Sayı	5	6	5	5	6	6

**Göstergeye İlişkin Açıklama:** Üniversitemiz Eğitim ve Öğretim kapsamında yabancı dil program sayısının artırılması hedeflenmektedir.  
**Hesaplama Yöntemi:** Yabancı dil programı veren bölüm sayısıdır.  
**Verinin Kaynağı:** Dış İlişkiler Koordinatörlüğü, Türkçe Öğretimi Uygulama ve Araştırma Merkezi (TÖMER)  
**Sorumlu İdare:**

Performans Göstergesi	Ölçü Birimi	2023	2024 Planlanan	2024 YS Gerç. Tahmini	2025 Hedef	2026 Tahmin	2027 Tahmin
18- Yabancı uyruklu akademisyen sayısı	Sayı	8	11	11	12	13	14

**Göstergeye İlişkin Açıklama:** Üniversitemizin çeşitli bilim dallarında ön lisans ve lisans programlarına yönelik ihtiyaç bulunan Yabancı uyruklu akademisyen sayısının artırılması hedeflenmektedir.  
**Hesaplama Yöntemi:** Personel sayısı  
**Verinin Kaynağı:** Personel Daire Başkanlığı  
**Sorumlu İdare:**

Performans Göstergesi	Ölçü Birimi	2023	2024 Planlanan	2024 YS Gerç. Tahmini	2025 Hedef	2026 Tahmin	2027 Tahmin
19- Yabancı uyruklu öğrenci sayısı	Sayı	717	900	768	775	800	850

**Göstergeye İlişkin Açıklama:** Üniversitemizin yurtdışı öğrenci potansiyelinin istenilen düzeye ulaştırılması hedeflenmektedir.  
**Hesaplama Yöntemi:** Yabancı uyruklu öğrenci sayısı  
**Verinin Kaynağı:** Öğrenci İşleri Daire Başkanlığı, Dış İlişkiler Koordinatörlüğü, Türkçe Öğretimi Uygulama ve Araştırma Merkezi (TÖMER)  
**Sorumlu İdare:**

Performans Göstergesi	Ölçü Birimi	2023	2024 Planlanan	2024 YS Gerç. Tahmini	2025 Hedef	2026 Tahmin	2027 Tahmin
20- Yan dal ve çift ana dal programından mezun olanların toplam mezun sayısına oranı	Oran	0	2	18	30	40	40

**Göstergeye İlişkin Açıklama:** Yan dal ve çift ana dal programı mezun sayısını arttırmak.  
**Hesaplama Yöntemi:** Yan dal ve çift ana dal programı mezun sayısının toplam mezun sayısına oranıdır.  
**Verinin Kaynağı:** Öğrenci İşleri Daire Başkanlığı  
**Sorumlu İdare:**

### Alt Program Kapsamında Yürütülecek Faaliyet Maliyetleri

Faaliyetler	2024 Bütçe	2024 Harcama Haziran	2025 Bütçe	2026 Tahmin	2027 Tahmin
<b>Doktora Öğrencilerine Yönelik Burs Hizmetleri</b>	<b>0</b>	<b>162.000</b>	<b>0</b>	<b>0</b>	<b>0</b>
Bütçe İçi	0	162.000	0	0	0
Bütçe Dışı	0	0	0	0	0
<b>Doktora ve Tıpta Uzmanlık Eğitimi</b>	<b>27.144.000</b>	<b>11.820.541</b>	<b>39.577.000</b>	<b>45.799.000</b>	<b>51.519.000</b>
Bütçe İçi	27.144.000	11.820.541	39.577.000	45.799.000	51.519.000
Bütçe Dışı	0	0	0	0	0
<b>Lisans Öğrencilerine Yönelik Burs Hizmetleri</b>	<b>0</b>	<b>27.000</b>	<b>0</b>	<b>0</b>	<b>0</b>
Bütçe İçi	0	27.000	0	0	0
Bütçe Dışı	0	0	0	0	0
<b>Yükseköğretim Kurumları Bilgi ve Kültürel Kaynaklar ile Sportif Altyapısının Geliştirilmesi Hizmetleri</b>	<b>13.893.000</b>	<b>3.317.802</b>	<b>20.076.000</b>	<b>15.193.000</b>	<b>17.126.000</b>

## İğdır Üniversitesi 2025 Yılı Performans Programı

Bütçe İçi	13.893.000	3.317.802	20.076.000	15.193.000	17.126.000
Bütçe Dışı	0	0	0	0	0
<b>Yükseköğretim Kurumları Birinci Öğretim</b>	<b>708.916.000</b>	<b>373.368.424</b>	<b>1.000.751.000</b>	<b>1.171.588.000</b>	<b>1.318.256.000</b>
Bütçe İçi	708.916.000	373.368.424	1.000.751.000	1.171.588.000	1.318.256.000
Bütçe Dışı	0	0	0	0	0
<b>Yükseköğretim Kurumları İkinci Öğretim</b>	<b>1.800.000</b>	<b>1.693.901</b>	<b>1.710.000</b>	<b>2.250.000</b>	<b>2.700.000</b>
Bütçe İçi	1.800.000	1.693.901	1.710.000	2.250.000	2.700.000
Bütçe Dışı	0	0	0	0	0
<b>Yükseköğretim Kurumları Tezsiz Yüksek Lisans</b>	<b>0</b>	<b>440.309</b>	<b>0</b>	<b>0</b>	<b>0</b>
Bütçe İçi	0	440.309	0	0	0
Bütçe Dışı	0	0	0	0	0
<b>Yükseköğretim Kurumları Uzaktan Eğitim</b>	<b>0</b>	<b>1.707.612</b>	<b>0</b>	<b>0</b>	<b>0</b>
Bütçe İçi	0	1.707.612	0	0	0
Bütçe Dışı	0	0	0	0	0
<b>Yükseköğretim Kurumları Yaz Okulları</b>	<b>0</b>	<b>0</b>	<b>0</b>	<b>0</b>	<b>0</b>
Bütçe İçi	0	0	0	0	0
Bütçe Dışı	0	0	0	0	0
<b>T O P L A M</b>	<b>751.753.000</b>	<b>392.537.588</b>	<b>1.062.114.000</b>	<b>1.234.830.000</b>	<b>1.389.601.000</b>
Bütçe İçi	751.753.000	392.537.588	1.062.114.000	1.234.830.000	1.389.601.000
Bütçe Dışı	0	0	0	0	0

### Faaliyetlere İlişkin Açıklamalar:

#### Doktora Öğrencilerine Yönelik Burs Hizmetleri

2547 sayılı Kanun'un 50'nci maddesinin d bendine dayanarak Üniversitemiz Doktora öğrencilerine, Yükseköğretim Kurulu Başkanlığınca finanse edilen YÖK destek bursu verilmektedir.

#### Doktora ve Tıpta Uzmanlık Eğitimi

Doktora ve tıpta uzmanlık alanında Üniversitemizde fen, sosyal, sağlık ve mühendislik alanlarında Yüksek Lisans ve Doktora eğitim hizmetleri, Lisansüstü Eğitim Enstitüsü aracılığıyla verilmektedir.

#### Lisans Öğrencilerine Yönelik Burs Hizmetleri

2547 sayılı Kanun'un 50'nci maddesinin d bendine dayanarak, Üniversitemiz Lisans öğrencilerine yönelik olarak Yükseköğretim Kurulu Başkanlığınca finanse edilen YÖK destek bursu verilmektedir.

#### Yükseköğretim Kurumları Bilgi ve Kültürel Kaynaklar ile Sportif Altyapının Geliştirilmesi Hizmetleri

2547 sayılı Yükseköğretim Kanununun 4'ncü maddesine dayanarak, üniversitenin kaynakların geliştirilmesi yönelik hizmetler Kütüphane ve Dokümantasyon Daire Başkanlığı ile Bilgi İşlem Daire Başkanlığı ve Bilgisayar Uygulama ve Araştırma Merkezi tarafından sağlanan yazılı ve elektronik belge ve doküman, yurtdışı veri tabanı alımı, bilişim, donanım ve yazılım materyalleri aracılığıyla yürütülmektedir. Bu hizmetler ile hem öğrencilere hem de akademik ve idari personele yönelik bilgi ve erişime açık kaynak hizmeti sunulmaktadır.

#### Yükseköğretim Kurumları Birinci Öğretim

2547 sayılı Kanun'un 3'ncü ve 12'nci maddelerine dayanarak, Üniversitemizde örgün eğitime bağlı olarak faaliyet gösteren fakülte, yüksekokul ve meslek yüksekokulları ile Lisansüstü Eğitim Enstitüsünde birinci öğretim eğitim-öğretim faaliyetleri sürdürülmektedir.

#### Yükseköğretim Kurumları İkinci Öğretim

3843 sayılı Kanun ile Üniversitemiz; bünyesinde ikinci öğretimde ön lisans ve lisans ve yüksek lisans düzeyinde eğitim ve öğretim faaliyetlerine devam etmektedir.

#### Yükseköğretim Kurumları Tezsiz Yüksek Lisans

2547 sayılı kanunun 27'nci maddesi kapsamında, Üniversitemizde Lisansüstü Eğitim Enstitüsüne bağlı bölümlerde tezsiz yüksek lisans programlarına yönelik eğitim ve öğretim faaliyetleri bulunmaktadır.

#### Yükseköğretim Kurumları Uzaktan Eğitim

2547 sayılı Yükseköğretim Kanunu'nun 44'ncü ve 46'nci maddeleri uyarınca, Üniversitemizde Uzaktan Öğretim ile Türkiye'nin her şehriden ön lisans, lisans ve yüksek lisans öğrenimi görmek isteyen öğrencilere, bu öğrenim imkânını sağlamak, üniversitenin örgün lisans ve lisansüstü programlar dışında eğitim verdiği ve araştırma yaptığı tüm alanlarda ulusal ve uluslararası düzeyde uzaktan eğitim yoluyla eğitim programları, kurslar, seminerler, konferanslar, çalıştaylar düzenleyerek, merkez noktaya gelmeden bu tip faaliyetlerin uzaktan da yürütülebileceğini göstermek, üniversitenin kamu ve özel sektörle, ulusal ve uluslararası işbirliğinin gelişmesine katkı sağlamak adına Üniversitemizde Uzaktan Eğitim Uygulama ve Araştırma Merkezi kurularak faaliyet göstermektedir.

#### Yükseköğretim Kurumları Yaz Okulları

Üniversitemizde yaz okulu eğitimi ile ilgili Yaz Okulu Yönergesi oluşturulmuştur. Bu yönerge ile 2020 yılından itibaren yaz okulu eğitim ve öğretim faaliyetine başlamıştır. Yaz döneminde 2023 yılından itibaren öğrenci alımı yapılmıştır.



## İğdır Üniversitesi 2025 Yılı Performans Programı

### Alt Program Adı: ÖĞRETİM ELEMANLARINA SAĞLANAN BURS VE DESTEKLER

#### Gerekçe ve Açıklamalar

Üniversitemizde öğretim elemanlarının mesleki gelişimi ile ilgili olarak araştırma görevlileri yurtdışı araştırma bursu hizmeti, öğretim elemanları yurtdışı yabancı dil bursu hizmeti, öğretim üyesi yetiştirme programı ve yurtdışı destek hizmetleri kapsamında faaliyetler yürütülmektedir.

#### Alt Program Hedefi:

Alanında yetkin, araştırmacı, bilgi üreten ve aktaran akademisyenler yetiştirilmesi

#### Performans Göstergeleri

Performans Göstergesi	Ölçü Birimi	2023	2024 Planlanan	2024 YS Gerç. Tahmini	2025 Hedef	2026 Tahmin	2027 Tahmin
1- SCI, SCI-Expanded, SSCI ve AHCI kapsamındaki dergilerde öğretim elemanı başına düşen yayın sayısı	Sayı	0,22	2	1	2	2,7	3

#### Göstergeye İlişkin Açıklama:

Öğretim elemanı başına düşen yayın sayısının istenilen seviyeye çıkartılması hedeflenmektedir.

#### Hesaplama Yöntemi:

Web of Science Veri Tabanı yıllık yayın sayısının Akademik personel sayısına oranıdır.

#### Verinin Kaynağı:

Kütüphane ve Dokümantasyon Daire Başkanlığı

#### Sorumlu İdare:

Performans Göstergesi	Ölçü Birimi	2023	2024 Planlanan	2024 YS Gerç. Tahmini	2025 Hedef	2026 Tahmin	2027 Tahmin
2- Yükseköğretim Kurulu tarafından belirlenecek öncelikli alanlarda sağlanan burslardan yararlanan doktora öğrenci sayısı	Sayı	5	10	3	5	5	5

#### Göstergeye İlişkin Açıklama:

Doktora mezunu sayısının artırılmasına yönelik teşvik edici imkanların sağlanarak yükseköğretime katkı sunulması.

#### Hesaplama Yöntemi:

YÖK tarafından sağlanan burslardan yararlanan doktora öğrencisi sayısıdır.

#### Verinin Kaynağı:

Rektörlük Özel Kalem, Yükseköğretim Kurulu Başkanlığı

#### Sorumlu İdare:

Performans Göstergesi	Ölçü Birimi	2023	2024 Planlanan	2024 YS Gerç. Tahmini	2025 Hedef	2026 Tahmin	2027 Tahmin
3- Yükseköğretim Kurulu tarafından sağlanan araştırma desteklerinden yararlananların sayısı	Sayı	10	5	2	5	5	5

#### Göstergeye İlişkin Açıklama:

Öğrencilere yönelik verilen burs ile eğitim imkanı iyileştirilerek öğrencinin eğitiminin tamamlanmasına destek verilmektedir.

#### Hesaplama Yöntemi:

Burstan yararlanan öğrenci sayısı

#### Verinin Kaynağı:

Rektörlük Özel Kalem Müdürlüğü/Lisansüstü Eğitim Enstitüsü/Öğrenci İşleri Daire Başkanlığı

#### Sorumlu İdare:

Performans Göstergesi	Ölçü Birimi	0	2024 Planlanan	2024 YS Gerç. Tahmini	2025 Hedef	2026 Tahmin	2027 Tahmin
4- Yükseköğretim Kurulu, Türkiye Bilimler Akademisi ve TÜBİTAK bilim, teşvik ve sanat ödülleri sayısı	Sayı	0	2	2	3	4	5

#### Göstergeye İlişkin Açıklama:

Yurt çapında Yök, Türkiye Bilimler Akademisi ve TÜBİTAK kapsamında özgün projelerin sunulması ve bunlara bağlı olarak ödüllerin alınması hedeflenmektedir.

#### Hesaplama Yöntemi:

Bilim, teşvik ve sanat ödülü sayısı

#### Verinin Kaynağı:

Rektörlük Özel Kalem, Yükseköğretim Kurulu, TÜBİTAK, Türkiye Bilimler Akademisi

#### Sorumlu İdare:

Bilimsel Araştırma Projeleri Koordinatörlüğü

**Alt Program Adı:**

**YÜKSEKÖĞRETİMDE ÖĞRENCİ YAŞAMI**

**Gerekçe ve Açıklamalar**

Üniversitemizde öğrencilere yönelik beslenme barınma ve kültürel faaliyetler yürütülmektedir. Öğrencilerin, beslenme, sosyal ve kültürel yaşamını daha cazip hale getirmek amacıyla kampüs alanının fiziki imkânları ve sosyal donatıları etkin ve verimli hale getirilmiştir. Öğrenci topluluklarına ait etkinlikler ve organizasyonlar desteklenerek bölge halkında faydalanabileceği sempozyum, seminer ve çalıştaylar ile kültürel ve sosyal ilişkilerin geliştirilmesine önem verilmektedir. Üniversitemizde öğrenci yaşamına ilişkin iş ve işlemleri yürütmek üzere diğer birimlerle koordineli çalışan birimiz Sağlık Kültür ve Spor Daire Başkanlığıdır.

**Alt Program Hedefi:**

Yükseköğretim öğrencilerine sunulan beslenme ve barınma hizmetlerinin kalitesinin artırılması; öğrencilerin kişisel ve sosyal gelişimi desteklenerek yaşam kalitesinin yükseltilmesi

**Performans Göstergeleri**

Performans Göstergesi	Ölçü Birimi	0	2024 Planlanan	2024 YS Geç. Tahmini	2025 Hedef	2026 Tahmin	2027 Tahmin
1- Barınma hizmetlerinden yararlanan öğrenci sayısı	Sayı	0	0	0	0	0	0

**Göstergeye İlişkin Açıklama:** Üniversitemiz öğrencilerinin barınma hizmetinden faydalanma sayısının artırılarak hizmetin tüm öğrencilere ulaştırılması amaçlanmaktadır.

**Hesaplama Yöntemi:** Barınma hizmetinden faydalanan toplam öğrenci sayısıdır.

**Verinin Kaynağı:** Sağlık Kültür ve Spor Daire Başkanlığı

**Sorumlu İdare:**

Performans Göstergesi	Ölçü Birimi	2023	2024 Planlanan	2024 YS Geç. Tahmini	2025 Hedef	2026 Tahmin	2027 Tahmin
2- Beslenme hizmetlerinden yararlanan öğrenci sayısı	Sayı	13.000	13.500	13.000	15.000	17.000	19.000

**Göstergeye İlişkin Açıklama:** Üniversitemiz öğrencilerinin beslenme hizmetinden faydalanma sayısının artırılarak hizmetin tüm öğrencilere ulaştırılması amaçlanmaktadır.

**Hesaplama Yöntemi:** Beslenme hizmetinden faydalanan toplam öğrenci sayısıdır.

**Verinin Kaynağı:** Sağlık Kültür ve Spor Daire Başkanlığı

**Sorumlu İdare:**

Performans Göstergesi	Ölçü Birimi	2023	2024 Planlanan	2024 YS Geç. Tahmini	2025 Hedef	2026 Tahmin	2027 Tahmin
3- Öğrenci başına düşen sosyal donatı alanı	Metrekare	1,6	1,6	1,6	1,6	1,7	1,7

**Göstergeye İlişkin Açıklama:** Mevcut sosyal donatıların artırılması ve iyileştirilmesi sonucu öğrencilerin bu hizmetten faydalanmasının sağlanması hedeflenmektedir.

**Hesaplama Yöntemi:** Sosyal donatı alanlarına ait toplam metrekare sayısının toplam öğrenci sayısına bölünmesi

**Verinin Kaynağı:** Sağlık Kültür ve Spor Daire Başkanlığı, Yapı İşleri ve Teknik Daire Başkanlığı

**Sorumlu İdare:**

Performans Göstergesi	Ölçü Birimi	2023	2024 Planlanan	2024 YS Geç. Tahmini	2025 Hedef	2026 Tahmin	2027 Tahmin
4- Öğrenci kulüp ve topluluk sayısı	Sayı	72	75	73	82	91	95

**Göstergeye İlişkin Açıklama:** Öğrenci topluluk ve etkinliklerin artırılarak öğrenci etkileşiminin artırılması hedeflenmektedir.

**Hesaplama Yöntemi:** Öğrenci kulüp ve topluluk sayısı toplamıdır.

**Verinin Kaynağı:** Sağlık Kültür ve Spor Daire Başkanlığı

**Sorumlu İdare:**

Performans Göstergesi	Ölçü Birimi	2023	2024 Planlanan	2024 YS Geç. Tahmini	2025 Hedef	2026 Tahmin	2027 Tahmin
5- Sosyal, kültürel ve sportif faaliyet sayısı	Sayı	159	83	42	60	70	80

**Göstergeye İlişkin Açıklama:** Kültürel, Sosyal ve Sportif faaliyetlerin artırılarak bilgi paylaşımının artırılması amaçlar arasında yer almaktadır.

**Hesaplama Yöntemi:** Yıl içinde düzenlenen toplam etkinlik sayısıdır.

**Verinin Kaynağı:** Sağlık Kültür ve Spor Daire Başkanlığı

**Sorumlu İdare:**

Performans Göstergesi	Ölçü Birimi	2023	2024 Planlanan	2024 YS Geç. Tahmini	2025 Hedef	2026 Tahmin	2027 Tahmin
6- Yükseköğretimde öğrenci başına beslenme harcaması	TL	368,16	35,8	80	120	150	175

**Göstergeye İlişkin Açıklama:** Üniversitemizde öğrenci yaşamına yönelik yürütülen hizmetler ile öğrencilerin barınma ihtiyacının karşılanması amaçlanmaktadır.

**Hesaplama Yöntemi:** öğrenci sayısı/barınma harcaması

**Verinin Kaynağı:** Sağlık Kültür ve Spor Daire Başkanlığı

**Sorumlu İdare:**

## İğdır Üniversitesi 2025 Yılı Performans Programı

Performans Göstergesi	Ölçü Birimi	2023	2024 Planlanan	2024 YS Gerç. Tahmini	2025 Hedef	2026 Tahmin	2027 Tahmin
7- Yükseköğretimde öğrenci yaşamından memnuniyet oranı	Oran	80	94	80	80	85	85

**Göstergeye İlişkin Açıklama:** Öğrencilerin Üniversitemiz yaşamından yeteri kadar memnun olmalarının sağlanması hedeflenmektedir.  
**Hesaplama Yöntemi:** Yapılan anketler sonucunda bulunan memnuniyet oranı yazılmıştır. Memnuniyet yüzdelerinin toplamının toplam anket sayısına bölünmesiyle hesaplanmıştır.  
**Verinin Kaynağı:** Sağlık Kültür ve Spor Daire Başkanlığı  
**Sorumlu İdare:**

Performans Göstergesi	Ölçü Birimi	0	2024 Planlanan	2024 YS Gerç. Tahmini	2025 Hedef	2026 Tahmin	2027 Tahmin
8- Yükseköğretimde öğrencilere sunulan sağlık hizmetinden yararlanan öğrenci sayısının toplam öğrenci sayısına oranı	Oran	0	0	0	0	0	0

**Göstergeye İlişkin Açıklama:** Öğrenci yaşamına yönelik öğrenci sağlık hizmetleri sunumunda bu hizmetten faydalanan öğrenci sayısında artışın sağlanması hedeflenmektedir.  
**Hesaplama Yöntemi:** Toplam öğrenci sayısının sunulan sağlık hizmete bölünmesi ile hesaplanmaktadır.  
**Verinin Kaynağı:** Sağlık Kültür ve Spor Daire Başkanlığı  
**Sorumlu İdare:**

### Alt Program Kapsamında Yürütülecek Faaliyet Maliyetleri

Faaliyetler	2024 Bütçe	2024 Harcama Haziran	2025 Bütçe	2026 Tahmin	2027 Tahmin
<b>Yükseköğretimde Beslenme Hizmetleri</b>	<b>12.901.000</b>	<b>4.237.335</b>	<b>20.638.000</b>	<b>23.404.000</b>	<b>25.394.000</b>
Bütçe İçi	12.901.000	4.237.335	20.638.000	23.404.000	25.394.000
Bütçe Dışı	0	0	0	0	0
<b>Yükseköğretimde Kültür ve Spor Hizmetleri</b>	<b>460.000</b>	<b>419.545</b>	<b>1.023.000</b>	<b>1.164.000</b>	<b>1.262.000</b>
Bütçe İçi	460.000	419.545	1.023.000	1.164.000	1.262.000
Bütçe Dışı	0	0	0	0	0
<b>Yükseköğretimde Öğrenci Yaşamına İlişkin Diğer Hizmetler</b>	<b>3.435.000</b>	<b>1.042.826</b>	<b>3.923.000</b>	<b>4.449.000</b>	<b>4.794.000</b>
Bütçe İçi	3.435.000	1.042.826	3.923.000	4.449.000	4.794.000
Bütçe Dışı	0	0	0	0	0
<b>Yükseköğretimde Sağlık Hizmetleri</b>	<b>4.000</b>	<b>0</b>	<b>6.000</b>	<b>7.000</b>	<b>8.000</b>
Bütçe İçi	4.000	0	6.000	7.000	8.000
Bütçe Dışı	0	0	0	0	0
<b>T O P L A M</b>	<b>16.800.000</b>	<b>5.699.706</b>	<b>25.590.000</b>	<b>29.024.000</b>	<b>31.458.000</b>
Bütçe İçi	16.800.000	5.699.706	25.590.000	29.024.000	31.458.000
Bütçe Dışı	0	0	0	0	0

### Faaliyetlere İlişkin Açıklamalar:

#### Yükseköğretimde Beslenme Hizmetleri

2547 sayılı Kanun'un 47'nci maddesi kapsamında, Üniversitemiz öğrencilerin beslenme ihtiyaçlarının karşılanması amacıyla 4734 sayılı Kamu İhale Kanunu kapsamında yemek ihalesi yapılmaktadır, ayrıca Üniversitemiz öğrencilerinden ihtiyaç sahibi olanlara yemek bursu hizmeti ve kısmi zamanlı öğrenci bursu imkanı sağlanmaktadır.

#### Yükseköğretimde Kültür ve Spor Hizmetleri

2547 sayılı Kanun'un 47'nci maddesi kapsamında, Üniversitemiz öğrencilerinin kültür ve spor yaşamına ilişkin olarak faaliyet gösteren öğrenci kulüpleri bulunmaktadır. Üniversitemizde faaliyet gösteren Açık ve Kapalı Spor Salonu ile öğrencilerin spor faaliyetlerine olanak sağlanmaktadır.

#### Yükseköğretimde Öğrenci Yaşamına İlişkin Diğer Hizmetler

2547 sayılı Kanun'un 47'nci maddesi kapsamında, Üniversitemizde öğrenci yaşamına ilişkin olarak Medikososyal Binasında kafeterya, postane vb sosyal donatılar faaliyet göstermektedir. Ayrıca kültür ve spor hizmetleri kapsamında öğrenci kulüpleri ve etkinlikleri ile geziler, seminer ve konferanslar düzenlenmektedir.

#### Yükseköğretimde Sağlık Hizmetleri

2547 sayılı Kanun'un 47'nci maddesi uyarınca, Üniversitemizde sağlık hizmetlerine yönelik olarak Şehit Bülent YURTSEVEN kampüsü Medikososyal Binasında İğdır İl Sağlık Müdürlüğü'nden görevlendirilen bir doktor ve sağlık ekibi tarafından öğrenci ve personele sağlık hizmeti vermeye devam etmektedir.

D- FAALİYET MALİYETLERİ TABLOLARI

Tablo 5 Faaliyet Maliyetleri Tabloları

<b>İdare Adı</b>	IĞDIR ÜNİVERSİTESİ				
<b>Program Adı</b>	ARAŞTIRMA, GELİŞTİRME VE YENİLİK				
<b>Alt Program Adı</b>	YÜKSEKÖĞRETİMDE BİLİMSEL ARAŞTIRMA VE GELİŞTİRME				
<b>Alt Program Hedefi</b>	Yükseköğretim kurumlarında inovasyon amaçlı bilimsel çalışmaların artırılması				
<b>Faaliyet Adı</b>	Yükseköğretim Kurumları Temel Araştırma Hizmetleri				
<b>Açıklama</b>					
<b>EKONOMİK KOD</b>	<b>2024 Bütçe</b>	<b>2024 Harcama (Haziran)</b>	<b>2025 Bütçe</b>	<b>2026 Tahmin</b>	<b>2027 Tahmin</b>
<i>Personel Giderleri</i>					
<i>Sosyal Güvenlik Kurumuna Devlet Primi Giderleri</i>					
<i>Mal ve Hizmet Alım Giderleri</i>					
<i>Faiz Giderleri</i>					
<i>Cari Transferler</i>					
<i>Sermaye Giderleri</i>					
<i>Sermaye Transferleri</i>					
<i>Borç Verme</i>					
<b>BÜTÇE İÇİ TOPLAM KAYNAK</b>					
<i>Döner Sermaye</i>	7.460.000	3.803.000	10.000.000	14.000.000	16.000.000
<i>Özel Hesap</i>					
<i>Diğer Bütçe Dışı Kaynak</i>					
<b>BÜTÇE DIŞI TOPLAM KAYNAK</b>	7.460.000	3.803.000	10.000.000	14.000.000	16.000.000
<b>FAALİYET MALİYETİ TOPLAMI</b>	7.460.000	3.803.000	10.000.000	14.000.000	16.000.000

*Iğdır Üniversitesi 2025 Yılı Performans Programı*

<b>İdare Adı</b>	IĞDIR ÜNİVERSİTESİ				
<b>Program Adı</b>	ARAŞTIRMA, GELİŞTİRME VE YENİLİK				
<b>Alt Program Adı</b>	YÜKSEKÖĞRETİMDE BİLİMSEL ARAŞTIRMA VE GELİŞTİRME				
<b>Alt Program Hedefi</b>	Yükseköğretim kurumlarında inovasyon amaçlı bilimsel çalışmaların artırılması				
<b>Faaliyet Adı</b>	Yükseköğretim Kurumlarının Bilimsel Araştırma Projeleri				
<b>Açıklama</b>	2547 sayılı Yükseköğretim Kanunu'nun 4684 sayılı Kanunla değişik 58'inci maddesi ve Yükseköğretim Kurumları Bilimsel Araştırma Projeleri Hakkında Yönetmelik uyarınca, üniversitenin bilimsel araştırma proje tekliflerinin değerlendirilmesi, kabulü ve desteklenmesi ile bunlara ilişkin hizmetlerin yürütülmesi, izlenmesi ve sonuçlandırılması amacıyla kurumumuz bünyesinde bir koordinatörlük kurulmuştur.				
<b>EKONOMİK KOD</b>	<b>2024 Bütçe</b>	<b>2024 Harcama (Haziran)</b>	<b>2025 Bütçe</b>	<b>2026 Tahmin</b>	<b>2027 Tahmin</b>
<i>Personel Giderleri</i>					
<i>Sosyal Güvenlik Kurumuna Devlet Primi Giderleri</i>					
<i>Mal ve Hizmet Alım Giderleri</i>	1.247.000	1.580.206	1.564.000	1.777.000	1.929.000
<i>Faiz Giderleri</i>					
<i>Cari Transferler</i>					
<i>Sermaye Giderleri</i>					
<i>Sermaye Transferleri</i>					
<i>Borç Verme</i>					
<b>BÜTÇE İÇİ TOPLAM KAYNAK</b>	1.247.000	1.580.206	1.564.000	1.777.000	1.929.000
<i>Döner Sermaye</i>					
<i>Özel Hesap</i>	3.777.500	129.457.251	5.000.000	6.500.000	7.500.000
<i>Diğer Bütçe Dışı Kaynak</i>					
<b>BÜTÇE DIŞI TOPLAM KAYNAK</b>	3.777.500	129.457.251	5.000.000	6.500.000	7.500.000
<b>FAALİYET MALİYETİ TOPLAMI</b>	5.024.500	131.037.457	6.564.000	8.277.000	9.429.000

*Iğdır Üniversitesi 2025 Yılı Performans Programı*

<b>İdare Adı</b>	IĞDIR ÜNİVERSİTESİ				
<b>Program Adı</b>	YÜKSEKÖĞRETİM				
<b>Alt Program Adı</b>	ÖN LİSANS EĞİTİMİ, LİSANS EĞİTİMİ VE LİSANSÜSTÜ EĞİTİM				
<b>Alt Program Hedefi</b>	Mesleki yeterlilik sahibi ve gelişime açık mezunlar yetiştirilmesi				
<b>Faaliyet Adı</b>	Doktora ve Tıpta Uzmanlık Eğitimi				
<b>Açıklama</b>	Doktora ve tıpta uzmanlık alanında Üniversitemizde fen, sosyal, sağlık ve mühendislik alanlarında Yüksek Lisans ve Doktora eğitim hizmetleri, Lisansüstü Eğitim Enstitüsü aracılığıyla verilmektedir.				
<b>EKONOMİK KOD</b>	<b>2024 Bütçe</b>	<b>2024 Harcama (Haziran)</b>	<b>2025 Bütçe</b>	<b>2026 Tahmin</b>	<b>2027 Tahmin</b>
<i>Personel Giderleri</i>	26.156.000	11.696.365	38.198.000	44.243.000	49.761.000
<i>Sosyal Güvenlik Kurumuna Devlet Primi Giderleri</i>	870.000	124.176	1.208.000	1.358.000	1.545.000
<i>Mal ve Hizmet Alım Giderleri</i>	118.000		171.000	198.000	213.000
<i>Faiz Giderleri</i>					
<i>Cari Transferler</i>					
<i>Sermaye Giderleri</i>					
<i>Sermaye Transferleri</i>					
<i>Borç Verme</i>					
<b>BÜTÇE İÇİ TOPLAM KAYNAK</b>	27.144.000	11.820.541	39.577.000	45.799.000	51.519.000
<i>Döner Sermaye</i>					
<i>Özel Hesap</i>					
<i>Diğer Bütçe Dışı Kaynak</i>					
<b>BÜTÇE DIŞI TOPLAM KAYNAK</b>					
<b>FAALİYET MALİYETİ TOPLAMI</b>	27.144.000	11.820.541	39.577.000	45.799.000	51.519.000

*Iğdır Üniversitesi 2025 Yılı Performans Programı*

<b>İdare Adı</b>	IĞDIR ÜNİVERSİTESİ				
<b>Program Adı</b>	YÜKSEKÖĞRETİM				
<b>Alt Program Adı</b>	ÖN LİSANS EĞİTİMİ, LİSANS EĞİTİMİ VE LİSANSÜSTÜ EĞİTİM				
<b>Alt Program Hedefi</b>	Mesleki yeterlilik sahibi ve gelişime açık mezunlar yetiştirilmesi				
<b>Faaliyet Adı</b>	Yükseköğretim Kurumları Bilgi ve Kültürel Kaynaklar ile Sportif Altyapının Geliştirilmesi Hizmetleri				
<b>Açıklama</b>	2547 sayılı Yükseköğretim Kanununun 4'ncü maddesine dayanarak, üniversitenin kaynakların geliştirilmesi yönelik hizmetler Kütüphane ve Dokümantasyon Daire Başkanlığı ile Bilgi İşlem Daire Başkanlığı ve Bilgisayar Uygulama ve Araştırma Merkezi tarafından sağlanan yazılı ve elektronik belge ve doküman, yurtdışı veri tabanı alımı, bilişim, donanım ve yazılım materyalleri aracılığıyla yürütülmektedir. Bu hizmetler ile hem öğrencilere hem de akademik ve idari personele yönelik bilgi ve erişime açık kaynak hizmeti sunulmaktadır.				
<b>EKONOMİK KOD</b>	<b>2024 Bütçe</b>	<b>2024 Harcama (Haziran)</b>	<b>2025 Bütçe</b>	<b>2026 Tahmin</b>	<b>2027 Tahmin</b>
<i>Personel Giderleri</i>	8.342.000	2.787.110	11.612.000	13.492.000	15.213.000
<i>Sosyal Güvenlik Kurumuna Devlet Primi Giderleri</i>	987.000	331.080	1.370.000	1.591.000	1.795.000
<i>Mal ve Hizmet Alım Giderleri</i>	64.000	17.880	94.000	110.000	118.000
<i>Faiz Giderleri</i>					
<i>Cari Transferler</i>					
<i>Sermaye Giderleri</i>	4.500.000	181.731	7.000.000		
<i>Sermaye Transferleri</i>					
<i>Borç Verme</i>					
<b>BÜTÇE İÇİ TOPLAM KAYNAK</b>	<b>13.893.000</b>	<b>3.317.802</b>	<b>20.076.000</b>	<b>15.193.000</b>	<b>17.126.000</b>
<i>Özel Hesap</i>					
<i>Diğer Bütçe Dışı Kaynak</i>					
<b>BÜTÇE DIŞI TOPLAM KAYNAK</b>					
<b>FAALİYET MALİYETİ TOPLAMI</b>	<b>13.893.000</b>	<b>3.317.802</b>	<b>20.076.000</b>	<b>15.193.000</b>	<b>17.126.000</b>

*Iğdır Üniversitesi 2025 Yılı Performans Programı*

<b>İdare Adı</b>	İĞDIR ÜNİVERSİTESİ				
<b>Program Adı</b>	YÜKSEKÖĞRETİM				
<b>Alt Program Adı</b>	ÖN LİSANS EĞİTİMİ, LİSANS EĞİTİMİ VE LİSANSÜSTÜ EĞİTİM				
<b>Alt Program Hedefi</b>	Mesleki yeterlilik sahibi ve gelişime açık mezunlar yetiştirilmesi				
<b>Faaliyet Adı</b>	Yükseköğretim Kurumları Birinci Öğretim				
<b>Açıklama</b>	2547 sayılı Kanun'un 3'ncü ve 12' nci maddelerine dayanarak, Üniversitemizde örgün eğitime bağlı olarak faaliyet gösteren fakülte, yüksekokul ve meslek yüksekokulları ile Lisansüstü Eğitim Enstitüsünde birinci öğretim eğitim-öğretim faaliyetleri sürdürülmektedir.				
<b>EKONOMİK KOD</b>	<b>2024 Bütçe</b>	<b>2024 Harcama (Haziran)</b>	<b>2025 Bütçe</b>	<b>2026 Tahmin</b>	<b>2027 Tahmin</b>
<i>Personel Giderleri</i>	545.730.000	308.452.315	766.745.000	890.949.000	1.004.603.000
<i>Sosyal Güvenlik Kurumuna Devlet Primi Giderleri</i>	59.718.000	33.195.825	86.068.000	100.014.000	112.774.000
<i>Mal ve Hizmet Alım Giderleri</i>	56.168.000	21.532.360	80.688.000	91.359.000	99.105.000
<i>Faiz Giderleri</i>					
<i>Cari Transferler</i>					
<i>Sermaye Giderleri</i>	47.300.000	10.187.923	67.250.000	89.266.000	101.774.000
<i>Sermaye Transferleri</i>					
<i>Borç Verme</i>					
<b>BÜTÇE İÇİ TOPLAM KAYNAK</b>	<b>708.916.000</b>	<b>373.368.424</b>	<b>1.000.751.000</b>	<b>1.171.588.000</b>	<b>1.318.256.000</b>
<i>Döner Sermaye</i>					
<i>Özel Hesap</i>					
<i>Diğer Bütçe Dışı Kaynak</i>					
<b>BÜTÇE DIŞI TOPLAM KAYNAK</b>					
<b>FAALİYET MALİYETİ TOPLAMI</b>	<b>708.916.000</b>	<b>373.368.424</b>	<b>1.000.751.000</b>	<b>1.171.588.000</b>	<b>1.318.256.000</b>



*Iğdır Üniversitesi 2025 Yılı Performans Programı*

<b>İdare Adı</b>	IĞDIR ÜNİVERSİTESİ				
<b>Program Adı</b>	YÜKSEKÖĞRETİM				
<b>Alt Program Adı</b>	ÖN LİSANS EĞİTİMİ, LİSANS EĞİTİMİ VE LİSANSÜSTÜ EĞİTİM				
<b>Alt Program Hedefi</b>	Mesleki yeterlilik sahibi ve gelişime açık mezunlar yetiştirilmesi				
<b>Faaliyet Adı</b>	Yükseköğretim Kurumları İkinci Öğretim				
<b>Açıklama</b>	3843 sayılı Kanun ile Üniversitemiz; bünyesinde ikinci öğretimde ön lisans ve lisans ve yüksek lisans düzeyinde eğitim ve öğretim faaliyetlerine devam etmektedir.				
<b>EKONOMİK KOD</b>	<b>2024 Bütçe</b>	<b>2024 Harcama (Haziran)</b>	<b>2025 Bütçe</b>	<b>2026 Tahmin</b>	<b>2027 Tahmin</b>
<i>Personel Giderleri</i>	1.150.000	1.299.155	1.044.000	1.350.000	1.656.000
<i>Sosyal Güvenlik Kurumuna Devlet Primi Giderleri</i>	110.000		153.000	225.000	234.000
<i>Mal ve Hizmet Alım Giderleri</i>	540.000	394.746	513.000	675.000	810.000
<i>Faiz Giderleri</i>					
<i>Cari Transferler</i>					
<i>Sermaye Giderleri</i>					
<i>Sermaye Transferleri</i>					
<i>Borç Verme</i>					
<b>BÜTÇE İÇİ TOPLAM KAYNAK</b>	1.800.000	1.693.901	1.710.000	2.250.000	2.700.000
<i>Döner Sermaye</i>					
<i>Özel Hesap</i>					
<i>Diğer Bütçe Dışı Kaynak</i>					
<b>BÜTÇE DIŞI TOPLAM KAYNAK</b>					
<b>FAALİYET MALİYETİ TOPLAMI</b>	1.800.000	1.693.901	1.710.000	2.250.000	2.700.000

*Iğdır Üniversitesi 2025 Yılı Performans Programı*

<b>İdare Adı</b>	IĞDIR ÜNİVERSİTESİ				
<b>Program Adı</b>	YÜKSEKÖĞRETİM				
<b>Alt Program Adı</b>	YÜKSEKÖĞRETİMDE ÖĞRENCİ YAŞAMI				
<b>Alt Program Hedefi</b>	Yükseköğretim öğrencilerine sunulan beslenme ve barınma hizmetlerinin kalitesinin artırılması; öğrencilerin kişisel ve sosyal gelişimi desteklenerek yaşam kalitesinin yükseltilmesi				
<b>Faaliyet Adı</b>	Yükseköğretimde Beslenme Hizmetleri				
<b>Açıklama</b>	2547 sayılı Kanun'un 47'nci maddesi kapsamında, Üniversitemiz öğrencilerin beslenme ihtiyaçlarının karşılanması amacıyla 4734 sayılı Kamu İhale Kanunu kapsamında yemek ihalesi yapılmaktadır, ayrıca Üniversitemiz öğrencilerinden ihtiyaç sahibi olanlara yemek bursu hizmeti ve kısmi zamanlı öğrenci bursu imkanı sağlamaktadır.				
<b>EKONOMİK KOD</b>	<b>2024 Bütçe</b>	<b>2024 Harcama (Haziran)</b>	<b>2025 Bütçe</b>	<b>2026 Tahmin</b>	<b>2027 Tahmin</b>
<i>Personel Giderleri</i>					
<i>Sosyal Güvenlik Kurumuna Devlet Primi Giderleri</i>					
<i>Mal ve Hizmet Alım Giderleri</i>	12.901.000	4.237.335	20.638.000	23.404.000	25.394.000
<i>Faiz Giderleri</i>					
<i>Cari Transferler</i>					
<i>Sermaye Giderleri</i>					
<i>Sermaye Transferleri</i>					
<i>Borç Verme</i>					
<b>BÜTÇE İÇİ TOPLAM KAYNAK</b>	12.901.000	4.237.335	20.638.000	23.404.000	25.394.000
<i>Döner Sermaye</i>					
<i>Özel Hesap</i>					
<i>Diğer Bütçe Dışı Kaynak</i>					
<b>BÜTÇE DIŞI TOPLAM KAYNAK</b>					
<b>FAALİYET MALİYETİ TOPLAMI</b>	12.901.000	4.237.335	20.638.000	23.404.000	25.394.000

*Iğdır Üniversitesi 2025 Yılı Performans Programı*

<b>İdare Adı</b>	IĞDIR ÜNİVERSİTESİ				
<b>Program Adı</b>	YÜKSEKÖĞRETİM				
<b>Alt Program Adı</b>	YÜKSEKÖĞRETİMDE ÖĞRENCİ YAŞAMI				
<b>Alt Program Hedefi</b>	Yükseköğretim öğrencilerine sunulan beslenme ve barınma hizmetlerinin kalitesinin artırılması; öğrencilerin kişisel ve sosyal gelişimi desteklenerek yaşam kalitesinin yükseltilmesi				
<b>Faaliyet Adı</b>	Yükseköğretimde Kültür ve Spor Hizmetleri				
<b>Açıklama</b>	2547 sayılı Kanun'un 47'nci maddesi kapsamında, Üniversitemiz öğrencilerinin kültür ve spor yaşamına ilişkin olarak faaliyet gösteren öğrenci kulüpleri bulunmaktadır. Üniversitemizde faaliyet gösteren Açık ve Kapalı Spor Salonu ile öğrencilerin spor faaliyetlerine olanak sağlanmaktadır.				
<b>EKONOMİK KOD</b>	<b>2024 Bütçe</b>	<b>2024 Harcama (Haziran)</b>	<b>2025 Bütçe</b>	<b>2026 Tahmin</b>	<b>2027 Tahmin</b>
<i>Personel Giderleri</i>					
<i>Sosyal Güvenlik Kurumuna Devlet Primi Giderleri</i>					
<i>Mal ve Hizmet Alım Giderleri</i>	460.000	419.545	1.023.000	1.164.000	1.262.000
<i>Faiz Giderleri</i>					
<i>Cari Transferler</i>					
<i>Sermaye Giderleri</i>					
<i>Sermaye Transferleri</i>					
<i>Borç Verme</i>					
<b>BÜTÇE İÇİ TOPLAM KAYNAK</b>	460.000	419.545	1.023.000	1.164.000	1.262.000
<i>Döner Sermaye</i>					
<i>Özel Hesap</i>					
<i>Diğer Bütçe Dışı Kaynak</i>					
<b>BÜTÇE DIŞI TOPLAM KAYNAK</b>					
<b>FAALİYET MALİYETİ TOPLAMI</b>	460.000	419.545	1.023.000	1.164.000	1.262.000

*Iğdır Üniversitesi 2025 Yılı Performans Programı*

<b>İdare Adı</b>	IĞDIR ÜNİVERSİTESİ				
<b>Program Adı</b>	YÜKSEKÖĞRETİM				
<b>Alt Program Adı</b>	YÜKSEKÖĞRETİMDE ÖĞRENCİ YAŞAMI				
<b>Alt Program Hedefi</b>	Yükseköğretim öğrencilerine sunulan beslenme ve barınma hizmetlerinin kalitesinin artırılması; öğrencilerin kişisel ve sosyal gelişimi desteklenerek yaşam kalitesinin yükseltilmesi				
<b>Faaliyet Adı</b>	Yükseköğretimde Öğrenci Yaşamına İlişkin Diğer Hizmetler				
<b>Açıklama</b>	2547 sayılı Kanun'un 47'nci maddesi kapsamında, Üniversitemizde öğrenci yaşamına ilişkin olarak Medikososyal Binasında kafeterya, market vb. sosyal donatılar faaliyet göstermektedir. Ayrıca kültür ve spor hizmetleri kapsamında öğrenci kulüpleri ve etkinlikleri ile geziler, seminer ve konferanslar düzenlenmektedir.				
<b>EKONOMİK KOD</b>	<b>2024 Bütçe</b>	<b>2024 Harcama (Haziran)</b>	<b>2025 Bütçe</b>	<b>2026 Tahmin</b>	<b>2027 Tahmin</b>
<i>Personel Giderleri</i>	1.803.000	388.009	1.480.000	1.621.000	1.743.000
<i>Sosyal Güvenlik Kurumuna Devlet Primi Giderleri</i>	1.328.000	524.534	1.658.000	1.929.000	2.075.000
<i>Mal ve Hizmet Alım Giderleri</i>	304.000	130.284	785.000	899.000	976.000
<i>Faiz Giderleri</i>					
<i>Cari Transferler</i>					
<i>Sermaye Giderleri</i>					
<i>Sermaye Transferleri</i>					
<i>Borç Verme</i>					
<b>BÜTÇE İÇİ TOPLAM KAYNAK</b>	<b>3.435.000</b>	<b>1.042.826</b>	<b>3.923.000</b>	<b>4.449.000</b>	<b>4.794.000</b>
<i>Döner Sermaye</i>					
<i>Özel Hesap</i>					
<i>Diğer Bütçe Dışı Kaynak</i>					
<b>BÜTÇE DIŞI TOPLAM KAYNAK</b>					
<b>FAALİYET MALİYETİ TOPLAMI</b>	<b>3.435.000</b>	<b>1.042.826</b>	<b>3.923.000</b>	<b>4.449.000</b>	<b>4.794.000</b>

*Iğdır Üniversitesi 2025 Yılı Performans Programı*

<b>İdare Adı</b>	IĞDIR ÜNİVERSİTESİ				
<b>Program Adı</b>	YÜKSEKÖĞRETİM				
<b>Alt Program Adı</b>	YÜKSEKÖĞRETİMDE ÖĞRENCİ YAŞAMI				
<b>Alt Program Hedefi</b>	Yükseköğretim öğrencilerine sunulan beslenme ve barınma hizmetlerinin kalitesinin artırılması; öğrencilerin kişisel ve sosyal gelişimi desteklenerek yaşam kalitesinin yükseltilmesi				
<b>Faaliyet Adı</b>	Yükseköğretimde Sağlık Hizmetleri				
<b>Açıklama</b>	2547 sayılı Kanun'un 47'nci maddesi uyarınca, Üniversitemizde sağlık hizmetlerine yönelik olarak Şehit Bülent YURTSEVEN kampüsü Medikososyal Binasında Iğdır İl Sağlık Müdürlüğü'nden görevlendirilen bir doktor ve sağlık ekibi tarafından öğrenci ve personele sağlık hizmetleri sunulmaktadır.				
<b>EKONOMİK KOD</b>	<b>2024 Bütçe</b>	<b>2024 Harcama (Haziran)</b>	<b>2025 Bütçe</b>	<b>2026 Tahmin</b>	<b>2027 Tahmin</b>
<i>Personel Giderleri</i>					
<i>Sosyal Güvenlik Kurumuna Devlet Primi Giderleri</i>					
<i>Mal ve Hizmet Alım Giderleri</i>	4.000		6.000	7.000	8.000
<i>Faiz Giderleri</i>					
<i>Cari Transferler</i>					
<i>Sermaye Giderleri</i>					
<i>Sermaye Transferleri</i>					
<i>Borç Verme</i>					
<b>BÜTÇE İÇİ TOPLAM KAYNAK</b>	4.000		6.000	7.000	8.000
<i>Döner Sermaye</i>					
<i>Özel Hesap</i>					
<i>Diğer Bütçe Dışı Kaynak</i>					
<b>BÜTÇE DIŞI TOPLAM KAYNAK</b>					
<b>FAALİYET MALİYETİ TOPLAMI</b>	4.000		6.000	7.000	8.000

*Iğdır Üniversitesi 2025 Yılı Performans Programı*

<b>İdare Adı</b>	IĞDIR ÜNİVERSİTESİ				
<b>Program Adı</b>	YÖNETİM VE DESTEK PROGRAMI				
<b>Alt Program Adı</b>	TEFTİŞ, DENETİM VE DANIŞMANLIK HİZMETLERİ				
<b>Alt Program Hedefi</b>					
<b>Faaliyet Adı</b>	Hukuki Danışmanlık ve Muhakemat Hizmetleri				
<b>Açıklama</b>	2547 Sayılı Kanun'un 51'inci maddesi uyarınca Üniversitemizi ilgilendiren mahkeme işleri Hukuk Müşavirliğimiz tarafından yürütülmektedir.				
<b>EKONOMİK KOD</b>	<b>2024 Bütçe</b>	<b>2024 Harcama (Haziran)</b>	<b>2025 Bütçe</b>	<b>2026 Tahmin</b>	<b>2027 Tahmin</b>
<i>Personel Giderleri</i>	8.882.000	1.035.456	12.384.000	14.390.000	16.224.000
<i>Sosyal Güvenlik Kurumuna Devlet Primi Giderleri</i>	692.000	124.098	961.000	1.116.000	1.259.000
<i>Mal ve Hizmet Alım Giderleri</i>	33.000	6.548	48.000	55.000	60.000
<i>Faiz Giderleri</i>					
<i>Cari Transferler</i>					
<i>Sermaye Giderleri</i>					
<i>Sermaye Transferleri</i>					
<i>Borç Verme</i>					
<b>BÜTÇE İÇİ TOPLAM KAYNAK</b>	9.607.000	1.166.102	13.393.000	15.561.000	17.543.000
<i>Döner Sermaye</i>					
<i>Özel Hesap</i>					
<i>Diğer Bütçe Dışı Kaynak</i>					
<b>BÜTÇE DIŞI TOPLAM KAYNAK</b>					
<b>FAALİYET MALİYETİ TOPLAMI</b>	9.607.000	1.166.102	13.393.000	15.561.000	17.543.000

*Iğdır Üniversitesi 2025 Yılı Performans Programı*

<b>İdare Adı</b>	IĞDIR ÜNİVERSİTESİ				
<b>Program Adı</b>	YÖNETİM VE DESTEK PROGRAMI				
<b>Alt Program Adı</b>	TEFTİŞ, DENETİM VE DANIŞMANLIK HİZMETLERİ				
<b>Alt Program Hedefi</b>					
<b>Faaliyet Adı</b>	İç Denetim				
<b>Açıklama</b>	Üniversitemiz iç denetim yönergesi 06.12.2017 tarihinde 12.07.2006 tarih ve 26226 sayılı Resmi Gazete’de yayınlanan iç Denetçilerin Çalışma Usul ve Esasları Hakkında Yönetmeliğin 13'üncü maddesine dayanılarak hazırlanmıştır. 2017 yılında atanarak kurumda görev yapan iç denetçi 2021 yılı itibariyle kurumdan ayrılmıştır.				
<b>EKONOMİK KOD</b>	<b>2024 Bütçe</b>	<b>2024 Harcama (Haziran)</b>	<b>2025 Bütçe</b>	<b>2026 Tahmin</b>	<b>2027 Tahmin</b>
<i>Personel Giderleri</i>					
<i>Sosyal Güvenlik Kurumuna Devlet Primi Giderleri</i>					
<i>Mal ve Hizmet Alım Giderleri</i>	35.000		52.000	61.000	68.000
<i>Faiz Giderleri</i>					
<i>Cari Transferler</i>					
<i>Sermaye Giderleri</i>					
<i>Sermaye Transferleri</i>					
<i>Borç Verme</i>					
<b>BÜTÇE İÇİ TOPLAM KAYNAK</b>	35.000		52.000	61.000	68.000
<i>Döner Sermaye</i>					
<i>Özel Hesap</i>					
<i>Diğer Bütçe Dışı Kaynak</i>					
<b>BÜTÇE DIŞI TOPLAM KAYNAK</b>					
<b>FAALİYET MALİYETİ TOPLAMI</b>	35.000		52.000	61.000	68.000

*Iğdır Üniversitesi 2025 Yılı Performans Programı*

<b>İdare Adı</b>	IĞDIR ÜNİVERSİTESİ				
<b>Program Adı</b>	YÖNETİM VE DESTEK PROGRAMI				
<b>Alt Program Adı</b>	ÜST YÖNETİM, İDARİ VE MALİ HİZMETLER				
<b>Alt Program Hedefi</b>					
<b>Faaliyet Adı</b>	Genel Destek Hizmetleri				
<b>Açıklama</b>	Üniversitemizde Genel Destek Hizmetleri kapsamındaki işler ( Temizlik, güvenlik, mal ve malzeme ihtiyacı) İdari ve Mali İşler Daire Başkanlığı tarafından yürütülmektedir.				
<b>EKONOMİK KOD</b>	<b>2024 Bütçe</b>	<b>2024 Harcama (Haziran)</b>	<b>2025 Bütçe</b>	<b>2026 Tahmin</b>	<b>2027 Tahmin</b>
<i>Personel Giderleri</i>	37.373.000	11.503.973	51.954.000	60.352.000	68.036.000
<i>Sosyal Güvenlik Kurumuna Devlet Primi Giderleri</i>	3.995.000	1.446.658	5.546.000	6.444.000	7.266.000
<i>Mal ve Hizmet Alım Giderleri</i>	2.529.000	181.796	1.073.000	1.227.000	1.332.000
<i>Faiz Giderleri</i>					
<i>Cari Transferler</i>	1.885.000	58.000	2.394.000	2.725.000	2.942.000
<i>Sermaye Giderleri</i>	700.000	82.300	750.000		
<i>Sermaye Transferleri</i>					
<i>Borç Verme</i>					
<b>BÜTÇE İÇİ TOPLAM KAYNAK</b>	<b>46.482.000</b>	<b>13.272.727</b>	<b>61.717.000</b>	<b>70.748.000</b>	<b>79.576.000</b>
<i>Döner Sermaye</i>					
<i>Özel Hesap</i>					
<i>Diğer Bütçe Dışı Kaynak</i>					
<b>BÜTÇE DIŞI TOPLAM KAYNAK</b>					
<b>FAALİYET MALİYETİ TOPLAMI</b>	<b>46.482.000</b>	<b>13.272.727</b>	<b>61.717.000</b>	<b>70.748.000</b>	<b>79.576.000</b>



*Iğdır Üniversitesi 2025 Yılı Performans Programı*

<b>İdare Adı</b>	IĞDIR ÜNİVERSİTESİ				
<b>Program Adı</b>	YÖNETİM VE DESTEK PROGRAMI				
<b>Alt Program Adı</b>	ÜST YÖNETİM, İDARİ VE MALİ HİZMETLER				
<b>Alt Program Hedefi</b>					
<b>Faaliyet Adı</b>	İnşaat ve Yapı İşlerinin Yürütülmesi				
<b>Açıklama</b>	4734 sayılı Kanun kapsamında inşaat, yapım işleri ile bunlara ait bakım onarım işleri Üniversitemiz Yapı İşleri ve Teknik Daire Başkanlığı tarafından yürütülmektedir.				
<b>EKONOMİK KOD</b>	<b>2024 Bütçe</b>	<b>2024 Harcama (Haziran)</b>	<b>2025 Bütçe</b>	<b>2026 Tahmin</b>	<b>2027 Tahmin</b>
<i>Personel Giderleri</i>	31.120.000	14.466.331	43.296.000	50.305.000	56.721.000
<i>Sosyal Güvenlik Kurumuna Devlet Primi Giderleri</i>	3.155.000	1.560.857	4.380.000	5.089.000	5.738.000
<i>Mal ve Hizmet Alım Giderleri</i>	716.000	290.161	716.000	820.000	887.000
<i>Faiz Giderleri</i>					
<i>Cari Transferler</i>					
<i>Sermaye Giderleri</i>					
<i>Sermaye Transferleri</i>					
<i>Borç Verme</i>					
<b>BÜTÇE İÇİ TOPLAM KAYNAK</b>	<b>34.991.000</b>	<b>16.317.349</b>	<b>48.392.000</b>	<b>56.214.000</b>	<b>63.346.000</b>
<i>Döner Sermaye</i>					
<i>Özel Hesap</i>					
<i>Diğer Bütçe Dışı Kaynak</i>					
<b>BÜTÇE DIŞI TOPLAM KAYNAK</b>					
<b>FAALİYET MALİYETİ TOPLAMI</b>	<b>34.991.000</b>	<b>16.317.349</b>	<b>48.392.000</b>	<b>56.214.000</b>	<b>63.346.000</b>

*Iğdır Üniversitesi 2025 Yılı Performans Programı*

<b>İdare Adı</b>	IĞDIR ÜNİVERSİTESİ				
<b>Program Adı</b>	YÖNETİM VE DESTEK PROGRAMI				
<b>Alt Program Adı</b>	ÜST YÖNETİM, İDARİ VE MALİ HİZMETLER				
<b>Alt Program Hedefi</b>					
<b>Faaliyet Adı</b>	İnsan Kaynakları Yönetimine İlişkin Faaliyetler				
<b>Açıklama</b>	2547 sayılı Kanun'un 51'maddesi kapsamında Üniversitemizde, insan kaynaklarına ait iş ve işlemler ile Akademik ve İdari Personel, Yabancı Uyruklu sözleşmeli personel ile Sürekli İşçi Kadrosunda bulunan personele ait işlemler Personel Daire Başkanlığı ve İdari ve Mali İşler Daire Başkanlığı tarafından yürütülmektedir.				
<b>EKONOMİK KOD</b>	<b>2024 Bütçe</b>	<b>2024 Harcama (Haziran)</b>	<b>2025 Bütçe</b>	<b>2026 Tahmin</b>	<b>2027 Tahmin</b>
<i>Personel Giderleri</i>	9.450.000	3.194.742	13.163.000	15.294.000	17.245.000
<i>Sosyal Güvenlik Kurumuna Devlet Primi Giderleri</i>	1.047.000	380.651	1.453.000	1.688.000	1.904.000
<i>Mal ve Hizmet Alım Giderleri</i>	203.000		292.000	333.000	361.000
<i>Faiz Giderleri</i>					
<i>Cari Transferler</i>	11.563.000	8.810.205	16.532.000	18.749.000	20.351.000
<i>Sermaye Giderleri</i>					
<i>Sermaye Transferleri</i>					
<i>Borç Verme</i>					
<b>BÜTÇE İÇİ TOPLAM KAYNAK</b>	22.263.000	12.385.597	31.440.000	36.064.000	39.861.000
<i>Döner Sermaye</i>					
<i>Özel Hesap</i>					
<i>Diğer Bütçe Dışı Kaynak</i>					
<b>BÜTÇE DIŞI TOPLAM KAYNAK</b>					
<b>FAALİYET MALİYETİ TOPLAMI</b>	22.263.000	12.385.597	31.440.000	36.064.000	39.861.000

*Iğdır Üniversitesi 2025 Yılı Performans Programı*

<b>İdare Adı</b>	IĞDIR ÜNİVERSİTESİ				
<b>Program Adı</b>	YÖNETİM VE DESTEK PROGRAMI				
<b>Alt Program Adı</b>	ÜST YÖNETİM, İDARİ VE MALİ HİZMETLER				
<b>Alt Program Hedefi</b>					
<b>Faaliyet Adı</b>	Özel Kalem Hizmetleri				
<b>Açıklama</b>	2547 sayılı Kanun'un 51'nci maddesi kapsamında Üniversitemizde, Rektörlük Makamına bağlı olarak; Rektörlük Özel Kalem Müdürlüğü faaliyet göstermektedir. Üniversitemiz Rektörü'nün temsil ve tanıtma hizmetleri ile rektörlüğe bağlı proje, burs ve diğer işlemler bu harcama birimi tarafından yerine getirilmektedir. Genel Sekreterlik hizmetlerine bağlı harcamalar kendi birimi tarafından yürütülmektedir.				
<b>EKONOMİK KOD</b>	<b>2024 Bütçe</b>	<b>2024 Harcama (Haziran)</b>	<b>2025 Bütçe</b>	<b>2026 Tahmin</b>	<b>2027 Tahmin</b>
<i>Personel Giderleri</i>	16.480.000	6.030.440	23.460.000	27.259.000	30.735.000
<i>Sosyal Güvenlik Kurumuna Devlet Primi Giderleri</i>	1.212.000	487.831	1.682.000	1.954.000	2.204.000
<i>Mal ve Hizmet Alım Giderleri</i>	311.000	383.854	447.000	510.000	554.000
<i>Faiz Giderleri</i>					
<i>Cari Transferler</i>					
<i>Sermaye Giderleri</i>	10.000.000	3.500.000	15.000.000	17.853.000	20.355.000
<i>Sermaye Transferleri</i>					
<i>Borç Verme</i>					
<b>BÜTÇE İÇİ TOPLAM KAYNAK</b>	<b>28.003.000</b>	<b>10.402.125</b>	<b>40.589.000</b>	<b>47.576.000</b>	<b>53.848.000</b>
<i>Döner Sermaye</i>					
<i>Özel Hesap</i>					
<i>Diğer Bütçe Dışı Kaynak</i>					
<b>BÜTÇE DIŞI TOPLAM KAYNAK</b>					
<b>FAALİYET MALİYETİ TOPLAMI</b>	<b>28.003.000</b>	<b>10.402.125</b>	<b>40.589.000</b>	<b>47.576.000</b>	<b>53.848.000</b>

*Iğdır Üniversitesi 2025 Yılı Performans Programı*

<b>İdare Adı</b>	IĞDIR ÜNİVERSİTESİ				
<b>Program Adı</b>	YÖNETİM VE DESTEK PROGRAMI				
<b>Alt Program Adı</b>	ÜST YÖNETİM, İDARİ VE MALİ HİZMETLER				
<b>Alt Program Hedefi</b>					
<b>Faaliyet Adı</b>	Strateji Geliştirme ve Mali Hizmetler				
<b>Açıklama</b>	5018 sayılı Kamu Mali Yönetimi ve Kontrol Kanunu ile yürürlükten kalkan 1050 sayılı Muhasebe-i Umumiye Kanunu'nu ile birlikte Bütçe Daire Başkanlıkları kapatılarak yerlerine 01.01.2006 tarihinden itibaren "Strateji Geliştirme Daire Başkanlıkları" ihdas edilmiştir. Bu kapsam Strateji Geliştirme Daire Başkanlığı 18/02/2006 tarih ve 26084 sayılı Resmi Gazete de yayımlanarak yürürlüğe giren "Strateji Geliştirme Birimlerinin Çalışma Usul ve Esasları Hakkında Yönetmelik" ile belirlenmiş olan faaliyetlerini yürütmektedir.				
<b>EKONOMİK KOD</b>	<b>2024 Bütçe</b>	<b>2024 Harcama (Haziran)</b>	<b>2025 Bütçe</b>	<b>2026 Tahmin</b>	<b>2027 Tahmin</b>
<i>Personel Giderleri</i>	7.433.000	2.238.755	10.340.000	12.012.000	13.545.000
<i>Sosyal Güvenlik Kurumuna Devlet Primi Giderleri</i>	765.000	271.909	1.061.000	1.234.000	1.392.000
<i>Mal ve Hizmet Alım Giderleri</i>	228.000	6.988	330.000	379.000	412.000
<i>Faiz Giderleri</i>					
<i>Cari Transferler</i>					
<i>Sermaye Giderleri</i>					
<i>Sermaye Transferleri</i>					
<i>Borç Verme</i>					
<b>BÜTÇE İÇİ TOPLAM KAYNAK</b>	<b>8.426.000</b>	<b>2.517.652</b>	<b>11.731.000</b>	<b>13.625.000</b>	<b>15.349.000</b>
<i>Döner Sermaye</i>					
<i>Özel Hesap</i>					
<i>Diğer Bütçe Dışı Kaynak</i>					
<b>BÜTÇE DIŞI TOPLAM KAYNAK</b>					
<b>FAALİYET MALİYETİ TOPLAMI</b>	<b>8.426.000</b>	<b>2.517.652</b>	<b>11.731.000</b>	<b>13.625.000</b>	<b>15.349.000</b>

*Iğdır Üniversitesi 2025 Yılı Performans Programı*

<b>İdare Adı</b>	IĞDIR ÜNİVERSİTESİ				
<b>Program Adı</b>	YÖNETİM VE DESTEK PROGRAMI				
<b>Alt Program Adı</b>	ÜST YÖNETİM, İDARİ VE MALİ HİZMETLER				
<b>Alt Program Hedefi</b>					
<b>Faaliyet Adı</b>	Taşınmaz Mal Gelirleriyle Yürütülecek Hizmetler				
<b>Açıklama</b>	Üniversitemizde Taşınmaz kira gelirlerin elde edilen gelirler ihtiyaç duyulan harcama birimlerinin gider tertiplerine aktarılmak üzere bakım onarım, tüketime yönelik mal ve malzeme giderleri ile diğer giderlerde kullanılmaktadır.				
<b>EKONOMİK KOD</b>	<b>2024 Bütçe</b>	<b>2024 Harcama (Haziran)</b>	<b>2025 Bütçe</b>	<b>2026 Tahmin</b>	<b>2027 Tahmin</b>
<i>Personel Giderleri</i>					
<i>Sosyal Güvenlik Kurumuna Devlet Primi Giderleri</i>					
<i>Mal ve Hizmet Alım Giderleri</i>	2.775.000	831.028	4.200.000	4.764.000	5.170.000
<i>Faiz Giderleri</i>					
<i>Cari Transferler</i>					
<i>Sermaye Giderleri</i>					
<i>Sermaye Transferleri</i>					
<i>Borç Verme</i>					
<b>BÜTÇE İÇİ TOPLAM KAYNAK</b>	2.775.000	831.028	4.200.000	4.764.000	5.170.000
<i>Döner Sermaye</i>					
<i>Özel Hesap</i>					
<i>Diğer Bütçe Dışı Kaynak</i>					
<b>BÜTÇE DIŞI TOPLAM KAYNAK</b>					
<b>FAALİYET MALİYETİ TOPLAMI</b>	2.775.000	831.028	4.200.000	4.764.000	5.170.000

*Iğdır Üniversitesi 2025 Yılı Performans Programı*

<b>İdare Adı</b>	IĞDIR ÜNİVERSİTESİ				
<b>Program Adı</b>	YÖNETİM VE DESTEK PROGRAMI				
<b>Alt Program Adı</b>	ÜST YÖNETİM, İDARİ VE MALİ HİZMETLER				
<b>Alt Program Hedefi</b>					
<b>Faaliyet Adı</b>	Yükseköğretimde Öğrencilere Yönelik İdari Hizmetler				
<b>Açıklama</b>	Öğrencilere yönelik idari hizmetleri her öğrencinin kayıtlı olduğu akademik birim ile başlamak üzere Üniversite genelini kapsayan Öğrenci İşleri Daire Başkanlığı ile destek hizmeti sunan Sağlık Kültür ve Spor Daire Başkanlığınca yürütülmektedir. Öğrenci işleri ve topluluk etkinlik ve öğrenci kulüplerine ilişkin hizmet verilmektedir.				
<b>EKONOMİK KOD</b>	<b>2024 Bütçe</b>	<b>2024 Harcama (Haziran)</b>	<b>2025 Bütçe</b>	<b>2026 Tahmin</b>	<b>2027 Tahmin</b>
<i>Personel Giderleri</i>	18.317.000	6.283.417	25.249.000	29.336.000	33.077.000
<i>Sosyal Güvenlik Kurumuna Devlet Primi Giderleri</i>	2.213.000	798.161	3.072.000	3.570.000	4.025.000
<i>Mal ve Hizmet Alım Giderleri</i>	79.000	7.608	160.000	185.000	200.000
<i>Faiz Giderleri</i>					
<i>Cari Transferler</i>					
<i>Sermaye Giderleri</i>					
<i>Sermaye Transferleri</i>					
<i>Borç Verme</i>					
<b>BÜTÇE İÇİ TOPLAM KAYNAK</b>	20.609.000	7.089.186	28.481.000	33.091.000	37.302.000
<i>Döner Sermaye</i>					
<i>Özel Hesap</i>					
<i>Diğer Bütçe Dışı Kaynak</i>					
<b>BÜTÇE DIŞI TOPLAM KAYNAK</b>					
<b>FAALİYET MALİYETİ TOPLAMI</b>	20.609.000	7.089.186	28.481.000	33.091.000	37.302.000

**E-FAALİYETLER DÜZEYİNDE İĞDIR ÜNİVERSİTESİ PERFORMANS PROGRAMI MALİYETLERİ**

Tablo 6 Faaliyetler Düzeyinde Iğdır Üniversitesi Performans Programı Maliyetleri

PROGRAM SINIFLANDIRMASI	2025			2026			2027		
	BÜTÇE İÇİ	BÜTÇE DIŞI	TOPLAM	BÜTÇE İÇİ	BÜTÇE DIŞI	TOPLAM	BÜTÇE İÇİ	BÜTÇE DIŞI	TOPLAM
<b>ARAŞTIRMA, GELİŞTİRME VE YENİLİK</b>	<b>1.564.000</b>	<b>15.000.000</b>	<b>16.564.000</b>	<b>1.777.000</b>	<b>20.500.000</b>	<b>22.277.000</b>	<b>1.929.000</b>	<b>23.500.000</b>	<b>25.429.000</b>
<b>YÜKSEKÖĞRETİMDE BİLİMSEL ARAŞTIRMA VE GELİŞTİRME</b>	1.564.000	15.000.000	16.564.000	1.777.000	20.500.000	22.277.000	1.929.000	23.500.000	25.429.000
<i>Yükseköğretim Kurumları Temel Araştırma Hizmetleri</i>	0	10.000.000	10.000.000	0	14.000.000	14.000.000	0	16.000.000	16.000.000
<i>Yükseköğretim Kurumlarının Bilimsel Araştırma Projeleri</i>	1.564.000	5.000.000	6.564.000	1.777.000	6.500.000	8.277.000	1.929.000	7.500.000	9.429.000
<b>GENEL TOPLAM</b>	<b>1.564.000</b>	<b>15.000.000</b>	<b>16.564.000</b>	<b>1.777.000</b>	<b>20.500.000</b>	<b>22.277.000</b>	<b>1.929.000</b>	<b>23.500.000</b>	<b>25.429.000</b>

*Iğdır Üniversitesi 2025 Yılı Performans Programı*

PROGRAM SINIFLANDIRMASI	2025			2026			2027		
	BÜTÇE İÇİ	BÜTÇE DIŞI	TOPLAM	BÜTÇE İÇİ	BÜTÇE DIŞI	TOPLAM	BÜTÇE İÇİ	BÜTÇE DIŞI	TOPLAM
<b>YÜKSEKÖĞRETİM</b>	<b>1.087.704.000</b>	<b>0</b>	<b>1.087.704.000</b>	<b>1.263.854.000</b>	<b>0</b>	<b>1.263.854.000</b>	<b>1.421.059.000</b>	<b>0</b>	<b>1.421.059.000</b>
<b>ÖN LİSANS EĞİTİMİ, LİSANS EĞİTİMİ VE LİSANSÜSTÜ EĞİTİM</b>	1.062.114.000	0	1.062.114.000	1.234.830.000	0	1.234.830.000	1.389.601.000	0	1.389.601.000
<i>Doktora ve Tıpta Uzmanlık Eğitimi</i>	39.577.000	0	39.577.000	45.799.000	0	45.799.000	51.519.000	0	51.519.000
<i>Yükseköğretim Kurumları Bilgi ve Kültürel Kaynaklar ile Sportif Altyapının Geliştirilmesi Hizmetleri</i>	20.076.000	0	20.076.000	15.193.000	0	15.193.000	17.126.000	0	17.126.000
<i>Yükseköğretim Kurumları Birinci Öğretim</i>	1.000.751.000	0	1.000.751.000	1.171.588.000	0	1.171.588.000	1.318.256.000	0	1.318.256.000
<i>Yükseköğretim Kurumları İkinci Öğretim</i>	1.710.000	0	1.710.000	2.250.000	0	2.250.000	2.700.000	0	2.700.000
<b>YÜKSEKÖĞRETİMD E ÖĞRENCİ YAŞAMI</b>	25.590.000	0	25.590.000	29.024.000	0	29.024.000	31.458.000	0	31.458.000
<i>Yükseköğretimde Beslenme Hizmetleri</i>	20.638.000	0	20.638.000	23.404.000	0	23.404.000	25.394.000	0	25.394.000
<i>Yükseköğretimde Kültür ve Spor Hizmetleri</i>	1.023.000	0	1.023.000	1.164.000	0	1.164.000	1.262.000	0	1.262.000
<i>Yükseköğretimde Öğrenci Yaşamına İlişkin Diğer Hizmetler</i>	3.923.000	0	3.923.000	4.449.000	0	4.449.000	4.794.000	0	4.794.000
<i>Yükseköğretimde Sağlık Hizmetleri</i>	6.000	0	6.000	7.000	0	7.000	8.000	0	8.000
<b>GENEL TOPLAM</b>	<b>1.087.704.000</b>	<b>0</b>	<b>1.087.704.000</b>	<b>1.263.854.000</b>	<b>0</b>	<b>1.263.854.000</b>	<b>1.421.059.000</b>	<b>0</b>	<b>1.421.059.000</b>



*Iğdır Üniversitesi 2025 Yılı Performans Programı*

PROGRAM SINIFLANDIRMASI	2025			2026			2027		
	BÜTÇE İÇİ	BÜTÇE DIŞI	TOPLAM	BÜTÇE İÇİ	BÜTÇE DIŞI	TOPLAM	BÜTÇE İÇİ	BÜTÇE DIŞI	TOPLAM
<b>YÖNETİM VE DESTEK PROGRAMI</b>	<b>239.995.000</b>	<b>0</b>	<b>239.995.000</b>	<b>277.704.000</b>	<b>0</b>	<b>277.704.000</b>	<b>312.063.000</b>	<b>0</b>	<b>312.063.000</b>
<b>TEFTİŞ, DENETİM VE DANIŞMANLIK HİZMETLERİ</b>	13.445.000	0	13.445.000	15.622.000	0	15.622.000	17.611.000	0	17.611.000
<i>Hukuki Danışmanlık ve Muhakemat Hizmetleri</i>	13.393.000	0	13.393.000	15.561.000	0	15.561.000	17.543.000	0	17.543.000
<i>İç Denetim</i>	52.000	0	52.000	61.000	0	61.000	68.000	0	68.000
<b>ÜST YÖNETİM, İDARİ VE MALİ HİZMETLER</b>	226.550.000	0	226.550.000	262.082.000	0	262.082.000	294.452.000	0	294.452.000
<i>Genel Destek Hizmetleri</i>	61.717.000	0	61.717.000	70.748.000	0	70.748.000	79.576.000	0	79.576.000
<i>İnşaat ve Yapı İşlerinin Yürütülmesi</i>	48.392.000	0	48.392.000	56.214.000	0	56.214.000	63.346.000	0	63.346.000
<i>İnsan Kaynakları Yönetimine İlişkin Faaliyetler</i>	31.440.000	0	31.440.000	36.064.000	0	36.064.000	39.861.000	0	39.861.000
<i>Özel Kalem Hizmetleri</i>	40.589.000	0	40.589.000	47.576.000	0	47.576.000	53.848.000	0	53.848.000
<i>Strateji Geliştirme ve Mali Hizmetler</i>	11.731.000	0	11.731.000	13.625.000	0	13.625.000	15.349.000	0	15.349.000
<i>Taşınmaz Mal Gelirleriyle Yürütülecek Hizmetler</i>	4.200.000	0	4.200.000	4.764.000	0	4.764.000	5.170.000	0	5.170.000
<i>Yükseköğretimde Öğrencilere Yönelik İdari Hizmetler</i>	28.481.000	0	28.481.000	33.091.000	0	33.091.000	37.302.000	0	37.302.000
<b>GENEL TOPLAM</b>	<b>239.995.000</b>	<b>0</b>	<b>239.995.000</b>	<b>277.704.000</b>	<b>0</b>	<b>277.704.000</b>	<b>312.063.000</b>	<b>0</b>	<b>312.063.000</b>

F- EKONOMİK SINIFLANDIRMA DÜZEYİNDE İĞDIR ÜNİVERSİTESİ PERFORMANS PROGRAMI MALİYETİ

Tablo 7 Ekonomik Sınıflandırma Düzeyinde Iğdır Üniversitesi Performans Programı Maliyeti

EKONOMİK KOD	2025				2026				2027			
	HİZMET PROGRAMLARI TOPLAM	YÖNETİM VE DESTEK PROGRAMI	PROGRAM DIŞI GİDERLER	TOPLAM	HİZMET PROGRAMLARI TOPLAM	YÖNETİM VE DESTEK PROGRAMI	PROGRAM DIŞI GİDERLER	TOPLAM	HİZMET PROGRAMLARI TOPLAM	YÖNETİM VE DESTEK PROGRAMI	PROGRAM DIŞI GİDERLER	TOPLAM
<i>Personel Giderleri</i>	819.079.000	179.846.000		998.925.000	951.655.000	208.948.000		1.160.603.000	1.072.976.000	235.583.000		1.308.559.000
<i>Sosyal Güvenlik Kurumuna Devlet Primi Giderleri</i>	90.457.000	18.155.000		108.612.000	105.117.000	21.095.000		126.212.000	118.423.000	23.788.000		142.211.000
<i>Mal ve Hizmet Alım Giderleri</i>	105.482.000	7.318.000		112.800.000	119.593.000	8.334.000		127.927.000	129.815.000	9.044.000		138.859.000
<i>Faiz Giderleri</i>				0				0				0
<i>Cari Transferler</i>		18.926.000		18.926.000		21.474.000		21.474.000		23.293.000		23.293.000
<i>Sermaye Giderleri</i>	74.250.000	15.750.000		90.000.000	89.266.000	17.853.000		107.119.000	101.774.000	20.355.000		122.129.000
<i>Sermaye Transferleri</i>				0				0				0
<i>Borç Verme</i>				0				0				0
<i>Yedek Ödenekler</i>				0				0				0
<b>BÜTÇE İÇİ TOPLAM KAYNAK</b>	<b>1.089.268.000</b>	<b>239.995.000</b>	<b>0</b>	<b>1.329.263.000</b>	<b>1.265.631.000</b>	<b>277.704.000</b>	<b>0</b>	<b>1.543.335.000</b>	<b>1.422.988.000</b>	<b>312.063.000</b>	<b>0</b>	<b>1.735.051.000</b>
<i>Döner Sermaye</i>	10.000.000			10.000.000	14.000.000			14.000.000	16.000.000			16.000.000
<i>Özel Hesap</i>	5.000.000			5.000.000	6.500.000			6.500.000	7.500.000			7.500.000
<i>Diğer Bütçe Dışı Kaynak</i>				0				0				0
<b>BÜTÇE DIŞI TOPLAM KAYNAK</b>	<b>15.000.000</b>	<b>0</b>	<b>0</b>	<b>15.000.000</b>	<b>20.500.000</b>	<b>0</b>	<b>0</b>	<b>20.500.000</b>	<b>23.500.000</b>	<b>0</b>	<b>0</b>	<b>23.500.000</b>
<b>GENEL TOPLAM</b>	<b>1.104.268.000</b>	<b>239.995.000</b>	<b>0</b>	<b>1.344.263.000</b>	<b>1.286.131.000</b>	<b>277.704.000</b>	<b>0</b>	<b>1.563.835.000</b>	<b>1.446.488.000</b>	<b>312.063.000</b>	<b>0</b>	<b>1.758.551.000</b>

G-FAALİYETLERDEN SORUMLU HARCAMA BİRİMLERİ

Tablo 8 Faaliyetlerden Sorumlu Harcama Birimleri

İdare Adı	IĞDIR ÜNİVERSİTESİ		
Yıl	2025 (Cumhurbaşkanı Teklifi)		
PROGRAM	ALT PROGRAM	FAALİYET	SORUMLU HARCAMA BİRİMİ
ARAŞTIRMA, GELİŞTİRME VE YENİLİK	YÜKSEKÖĞRETİMDE BİLİMSEL ARAŞTIRMA VE GELİŞTİRME	Yükseköğretim Kurumlarının Bilimsel Araştırma Projeleri	ÖZEL KALEM (REKTÖRLÜK)
YÜKSEKÖĞRETİM	ÖN LİSANS EĞİTİMİ, LİSANS EĞİTİMİ VE LİSANSÜSTÜ EĞİTİM	Doktora ve Tıpta Uzmanlık Eğitimi	LİSANSÜSTÜ EĞİTİM ENSTİTÜSÜ
		Yükseköğretim Kurumları Bilgi ve Kültürel Kaynaklar ile Sportif Altyapının Geliştirilmesi Hizmetleri	KÜTÜPHANE VE DOKÜMANTASYON DAİRE BAŞKANLIĞI
		Yükseköğretim Kurumları Birinci Öğretim	ÖZEL KALEM (GENEL SEKRETERLİK), İDARİ VE MALİ İŞLER DAİRE BAŞKANLIĞI, YAPI İŞLERİ VE TEKNİK DAİRE BAŞKANLIĞI, IĞDIR SAĞLIK HİZMETLERİ MESLEK YÜKSEKOKULU, FEN- EDEBİYAT FAKÜLTESİ, MÜHENDİSLİK FAKÜLTESİ, IĞDIR ZİRAAT FAKÜLTESİ, TEKNİK BİLİMLER MESLEK YÜKSEKOKULU, İKTİSADİ VE İDARİ BİLİMLER FAKÜLTESİ, GÜZEL SANATLAR FAKÜLTESİ, İLAHİYAT FAKÜLTESİ, TURİZM FAKÜLTESİ, SPOR BİLİMLERİ FAKÜLTESİ, UYGULAMALI BİLİMLER FAKÜLTESİ, IĞDIR MESLEK YÜKSEKOKULU, TUZLUCA MESLEK YÜKSEKOKULU, SAĞLIK BİLİMLERİ FAKÜLTESİ, LİSANSÜSTÜ EĞİTİM ENSTİTÜSÜ, DIŞ HEKİMLİĞİ FAKÜLTESİ
		Yükseköğretim Kurumları İkinci Öğretim	IĞDIR SAĞLIK HİZMETLERİ MESLEK YÜKSEKOKULU, FEN- EDEBİYAT FAKÜLTESİ, İLAHİYAT FAKÜLTESİ, SPOR BİLİMLERİ FAKÜLTESİ,

*Iğdır Üniversitesi 2025 Yılı Performans Programı*

			TUZLUCA MESLEK YÜKSEKOKULU
	YÜKSEKÖĞRETİMDE ÖĞRENCİ YAŞAMI	Yükseköğretimde Beslenme Hizmetleri	SAĞLIK, KÜLTÜR VE SPOR DAİRE BAŞKANLIĞI
		Yükseköğretimde Kültür ve Spor Hizmetleri	SAĞLIK, KÜLTÜR VE SPOR DAİRE BAŞKANLIĞI
		Yükseköğretimde Öğrenci Yaşamına İlişkin Diğer Hizmetler	SAĞLIK, KÜLTÜR VE SPOR DAİRE BAŞKANLIĞI
		Yükseköğretimde Sağlık Hizmetleri	SAĞLIK, KÜLTÜR VE SPOR DAİRE BAŞKANLIĞI
YÖNETİM VE DESTEK PROGRAMI	TEFTİŞ, DENETİM VE DANIŞMANLIK HİZMETLERİ	Hukuki Danışmanlık ve Muhakemat Hizmetleri	HUKUK MÜŞAVİRLİĞİ
		İç Denetim	ÖZEL KALEM (REKTÖRLÜK)
	ÜST YÖNETİM, İDARİ VE MALİ HİZMETLER	Genel Destek Hizmetleri	ÖZEL KALEM (GENEL SEKRETERLİK), İDARİ VE MALİ İŞLER DAİRE BAŞKANLIĞI, BİLGİ İŞLEM DAİRE BAŞKANLIĞI
		İnsan Kaynakları Yönetimine İlişkin Faaliyetler	PERSONEL DAİRE BAŞKANLIĞI
		İnşaat ve Yapı İşlerinin Yürütülmesi	YAPI İŞLERİ VE TEKNİK DAİRE BAŞKANLIĞI
		Özel Kalem Hizmetleri	ÖZEL KALEM (REKTÖRLÜK)
		Strateji Geliştirme ve Mali Hizmetler	STRATEJİ GELİŞTİRME DAİRE BAŞKANLIĞI
		Taşınmaz Mal Gelirleriyle Yürütülecek Hizmetler	İDARİ VE MALİ İŞLER DAİRE BAŞKANLIĞI
		Yükseköğretimde Öğrencilere Yönelik İdari Hizmetler	SAĞLIK, KÜLTÜR VE SPOR DAİRE BAŞKANLIĞI, ÖĞRENCİ İŞLERİ DAİRE BAŞKANLIĞI

H-PERFORMANS GÖSTERGELERİNİN İZLENMESİNDEN SORUMLU BİRİMLER

Tablo 9 Performans Göstergelerinin İzlenmesinden Sorumlu Birimler

İdare Adı:	IĞDIR ÜNİVERSİTESİ		
PROGRAM	ALT PROGRAM	PERFORMANS GÖSTERGELERİ	SORUMLU BİRİM
ARAŞTIRMA, GELİŞTİRME VE YENİLİK	ARAŞTIRMA ALTYAPILARI	Araştırma altyapısı projesi tamamlanma oranı	ÖZEL KALEM (REKTÖRLÜK)
	YÜKSEKÖĞRETİMDE BİLİMSEL ARAŞTIRMA VE GELİŞTİRME	Ar-ge'ye harcanan bütçenin toplam bütçeye oranı	ÖZEL KALEM (REKTÖRLÜK)
		Ar-ge sonucu ortaya çıkan ürünlere ilişkin alınan patent sayısı	ÖZEL KALEM (REKTÖRLÜK)
		Ar-ge sonucu ticarileştirilen ürün sayısı	ÖZEL KALEM (REKTÖRLÜK)
		Araştırma merkezleri gelir miktarı	ÖZEL KALEM (REKTÖRLÜK)
		Araştırma merkezlerinin sanayi ile yaptığı proje sayısı	ÖZEL KALEM (REKTÖRLÜK)
		BAP kapsamında desteklenen araştırma projeleri sayısı	ÖZEL KALEM (REKTÖRLÜK)
		Öğretim elemanı başına düşen ar-ge proje sayısı	ÖZEL KALEM (REKTÖRLÜK)
		Patent, faydalı model ve endüstriyel tasarım başvuru sayısı	ÖZEL KALEM (REKTÖRLÜK)
		Ulusal ve uluslararası kuruluşlar tarafından desteklenen ar-ge projesi sayısı	ÖZEL KALEM (REKTÖRLÜK)
		Uluslararası endekslerde yer alan bilimsel yayın sayısı	KÜTÜPHANE VE DOKÜMANTASYON DAİRE BAŞKANLIĞI
		HAYAT BOYU ÖĞRENME	YÜKSEKÖĞRETİM KURUMLARI SÜREKLİ EĞİTİM FAALİYETLERİ
Eğitim programlarına başvuran kişi sayısı	SÜREKLİ EĞİTİM UYGULAMA VE ARAŞTIRMA MERKEZİ		

		Mezunlara yönelik gerçekleştirilen faaliyet sayısı	SAĞLIK, KÜLTÜR VE SPOR DAİRE BAŞKANLIĞI
		Sürekli Eğitim Merkezi (SEM) ve Dil Merkezi (DİLMER) tarafından mesleki eğitime yönelik verilen sertifika sayısı	SÜREKLİ EĞİTİM UYGULAMA VE ARAŞTIRMA MERKEZİ
		Tamamlanan sosyal sorumluluk projeleri sayısı	ÖZEL KALEM (REKTÖRLÜK)
		Üniversitenin çevrecilik alanlarında aldığı ödül sayısı	ÖZEL KALEM (REKTÖRLÜK)
YÜKSEKÖĞRETİM	ÖĞRETİM ELEMANLARINA SAĞLANAN BURS VE DESTEKLER	SCI, SCI-Expanded, SSCI ve AHCI kapsamındaki dergilerde öğretim elemanı başına düşen yayın sayısı	KÜTÜPHANE VE DOKÜMANTASYON DAİRE BAŞKANLIĞI
		Yükseköğretim Kurulu tarafından belirlenecek öncelikli alanlarda sağlanan burslardan yararlanan doktora öğrenci sayısı	ÖZEL KALEM (REKTÖRLÜK)
		Yükseköğretim Kurulu tarafından sağlanan araştırma desteklerinden yararlananların sayısı	ÖZEL KALEM (REKTÖRLÜK)
		Yükseköğretim Kurulu tarafından sağlanan yurt dışında yabancı dil yeterliliklerinin artırılmasına yönelik burslardan yararlanan sayısı	ÖZEL KALEM (REKTÖRLÜK)
		Yükseköğretim Kurulu, Türkiye Bilimler Akademisi ve TÜBİTAK bilim, teşvik ve sanat ödülleri sayısı	ÖZEL KALEM (REKTÖRLÜK)
	ÖN LİSANS EĞİTİMİ, LİSANS EĞİTİMİ VE LİSANSÜSTÜ EĞİTİM	Doktora eğitimini tamamlayanların sayısı	ÖĞRENCİ İŞLERİ DAİRE BAŞKANLIĞI
		Eğitim bilimleri kontenjan doluluk oranı	ÖĞRENCİ İŞLERİ DAİRE BAŞKANLIĞI
Eğitimin program süresinde bitirilme oranı		ÖĞRENCİ İŞLERİ DAİRE BAŞKANLIĞI	

	Fen bilimleri kontenjan doluluk oranı	ÖĞRENCİ İŞLERİ DAİRE BAŞKANLIĞI
	Kütüphanede bulunan basılı ve elektronik kaynak sayısı	KÜTÜPHANE VE DOKÜMANTASYON DAİRE BAŞKANLIĞI
	Kütüphanede bulunan öğrenci başına düşen basılı ve elektronik kaynak sayısı	KÜTÜPHANE VE DOKÜMANTASYON DAİRE BAŞKANLIĞI
	Kütüphaneden yararlanan kişi sayısı	KÜTÜPHANE VE DOKÜMANTASYON DAİRE BAŞKANLIĞI
	Lisansüstü öğrencilerin toplam öğrenciler içindeki payı	LİSANSÜSTÜ EĞİTİM ENSTİTÜSÜ
	Öğrenci başına düşen eğitim alanı	YAPI İŞLERİ VE TEKNİK DAİRE BAŞKANLIĞI
	Öğrenci başına düşen kapalı alan	YAPI İŞLERİ VE TEKNİK DAİRE BAŞKANLIĞI
	Öğrenci değişim programlarından yararlanan öğrencilerin oranı	ÖZEL KALEM (REKTÖRLÜK)
	Öğretim üyesi başına düşen öğrenci sayısı	ÖĞRENCİ İŞLERİ DAİRE BAŞKANLIĞI
	Sağlık bilimleri kontenjan doluluk oranı	ÖĞRENCİ İŞLERİ DAİRE BAŞKANLIĞI
	Sosyal bilimler kontenjan doluluk oranı	ÖĞRENCİ İŞLERİ DAİRE BAŞKANLIĞI
	Teknokent veya Teknoloji Transfer Ofisi (TTO) projelerine katılan öğrenci sayısı	ÖZEL KALEM (REKTÖRLÜK)
	Uluslararası kuruluşlarla ortak uygulanan eğitim programı sayısı	ÖĞRENCİ İŞLERİ DAİRE BAŞKANLIĞI
	Yabancı dilde eğitim veren program sayısı	ÖĞRENCİ İŞLERİ DAİRE BAŞKANLIĞI
	Yabancı uyruklu akademisyen sayısı	PERSONEL DAİRE BAŞKANLIĞI
	Yabancı uyruklu öğrenci sayısı	ÖĞRENCİ İŞLERİ DAİRE BAŞKANLIĞI

		Yan dal ve çift ana dal programından mezun olanların toplam mezun sayısına oranı	ÖĞRENCİ İŞLERİ DAİRE BAŞKANLIĞI
YÜKSEKÖĞRETİMDE ÖĞRENCİ YAŞAMI		Barınma hizmetlerinden yararlanan öğrenci sayısı	SAĞLIK, KÜLTÜR VE SPOR DAİRE BAŞKANLIĞI
		Beslenme hizmetlerinden yararlanan öğrenci sayısı	SAĞLIK, KÜLTÜR VE SPOR DAİRE BAŞKANLIĞI
		Öğrenci başına düşen sosyal donatı alanı	SAĞLIK, KÜLTÜR VE SPOR DAİRE BAŞKANLIĞI
		Öğrenci kulüp ve topluluk sayısı	SAĞLIK, KÜLTÜR VE SPOR DAİRE BAŞKANLIĞI
		Sosyal, kültürel ve sportif faaliyet sayısı	SAĞLIK, KÜLTÜR VE SPOR DAİRE BAŞKANLIĞI
		Yükseköğretimde öğrenci başına barınma harcaması	SAĞLIK, KÜLTÜR VE SPOR DAİRE BAŞKANLIĞI
		Yükseköğretimde öğrenci başına beslenme harcaması	SAĞLIK, KÜLTÜR VE SPOR DAİRE BAŞKANLIĞI
		Yükseköğretimde öğrenci yaşamından memnuniyet oranı	SAĞLIK, KÜLTÜR VE SPOR DAİRE BAŞKANLIĞI
		Yükseköğretimde öğrencilere sunulan sağlık hizmetinden yararlanan öğrenci sayısının toplam öğrenci sayısına oranı	SAĞLIK, KÜLTÜR VE SPOR DAİRE BAŞKANLIĞI



## İ-ALT PROGRAM HEDEFLERİ VE STRATEJİK PLAN İLİŞKİSİ

Tablo 10 Alt Program Hedefleri ve Stratejik Plan İlişkisi

<b>Kurum: İĞDIR ÜNİVERSİTESİ</b>			
<b>Yıl: 2025</b>			
<b>PROGRAM ADI</b>	<b>ALT PROGRAM ADI</b>	<b>ALT PROGRAM HEDEFLERİ</b>	<b>İLİŞKİLİ OLDUĞU STRATEJİK AMAÇ</b>
ARAŞTIRMA, GELİŞTİRME VE YENİLİK	ARAŞTIRMA ALTYAPILARI	Ülkemizin bilgi birikiminin artırılmasına ve teknolojik gelişimine katkıda bulunmak üzere yükseköğretim kurumlarında araştırma altyapılarının kurulması ve kapasitelerinin güçlendirilmesi	Eğitim-öğretimin kalitesini arttırmak Araştırma-geliştirme ve bilimsel yayın faaliyetlerini nitelik ve nicelik yönünden geliştirmek
	YÜKSEKÖĞRETİMDE BİLİMSEL ARAŞTIRMA VE GELİŞTİRME	Yükseköğretim kurumlarında inovasyon amaçlı bilimsel çalışmaların artırılması	Eğitim-öğretimin kalitesini arttırmak Araştırma-geliştirme ve bilimsel yayın faaliyetlerini nitelik ve nicelik yönünden geliştirmek Kurumun fiziki ve teknolojik altyapısını geliştirmek
HAYAT BOYU ÖĞRENME	YÜKSEKÖĞRETİM KURUMLARI SÜREKLİ EĞİTİM FAALİYETLERİ	Toplumun tüm kesimlerine ihtiyaç duyduğu alanlarda eğitimler verilmesi, kamu kurum ve kuruluşları, özel sektör ve uluslararası kuruluşlarla işbirliğinin gelişmesine katkıda bulunulması	Eğitim-öğretimin kalitesini arttırmak Araştırma-geliştirme ve bilimsel yayın faaliyetlerini nitelik ve nicelik yönünden geliştirmek Kurumun fiziki ve teknolojik altyapısını geliştirmek
YÜKSEKÖĞRETİM	ÖĞRETİM ELEMANLARINA SAĞLANAN BURS VE DESTEKLER	Alanında yetkin, araştırmacı, bilgi üreten ve aktaran akademisyenler yetiştirilmesi	Eğitim-öğretimin kalitesini arttırmak Katılımcı yönetim ile organizasyon yapısı ve kurum kültürünü geliştirmek Kurumun fiziki ve teknolojik altyapısını geliştirmek

	ÖN LİSANS EĞİTİMİ, LİSANS EĞİTİMİ VE LİSANSÜSTÜ EĞİTİM	Mesleki yeterlilik sahibi ve gelişime açık mezunlar yetiştirilmesi	Eğitim-öğretimin kalitesini arttırmak  Araştırma-geliştirme ve bilimsel yayın faaliyetlerini nitelik ve nicelik yönünden geliştirmek  Katılımcı yönetim ile organizasyon yapısı ve kurum kültürünü geliştirmek  Kurumun fiziki ve teknolojik altyapısını geliştirmek
	YÜKSEKÖĞRETİMDE ÖĞRENCİ YAŞAMI	Yükseköğretim öğrencilerine sunulan beslenme ve barınma hizmetlerinin kalitesinin artırılması; öğrencilerin kişisel ve sosyal gelişimi desteklenerek yaşam kalitesinin yükseltilmesi	Eğitim-öğretimin kalitesini arttırmak  Araştırma-geliştirme ve bilimsel yayın faaliyetlerini nitelik ve nicelik yönünden geliştirmek  Katılımcı yönetim ile organizasyon yapısı ve kurum kültürünü geliştirmek  Kurumun fiziki ve teknolojik altyapısını geliştirmek  Toplumsal katkıyı arttırmak ve paydaşlar ile iletişimi güçlendirmek